



# ATLAS DE LA FAUNE IVOIRIENNE







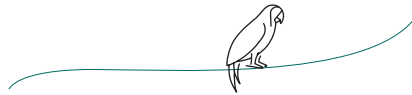
## LES ACTEURS DE L'IFFN



# IGN FI

## LA MISE EN OEUVRE NATIONALE





Plantons des arbres et les racines  
de notre avenir s'enfonceront dans le sol  
et une canopée de l'espoir s'élèvera vers le ciel.

Wangari Muta Maathai, prix Nobel de la Paix (2004).





# TABLE DES MATIÈRES

A.	Acronymes	10
B.	Avant-propos	11
C.	Le projet IFFN	12
D.	Principaux résultats	13
E.	Présentation et description des espèces	16
I.	Classe des Mammifères	16
1.	Ordre des Artiodactyles	16
i.	Famille des Bovidae	16
	Antilope rouanne ( <i>Hippotragus equinus koba</i> )	16
	Antilope royale ( <i>Neotragus pygmaeus</i> )	17
	Bubale major ( <i>Alcelaphus buselaphus major</i> )	17
	Bongo ( <i>Tragelaphus eurycerus</i> )	18
	Buffle d'Afrique de savane ( <i>Syncerus caffer brachyceros</i> )	18
	Buffle d'Afrique de forêt ( <i>Syncerus caffer nanus</i> )	19
	Céphalophe de Jentink ( <i>Cephalophus jentinki</i> )	20
	Céphalophe à dos jaune ( <i>Cephalophus silvicultor</i> )	21
	Céphalophe noir ( <i>Cephalophus niger</i> )	22
	Céphalophe à bande dorsale noire ( <i>Cephalophus dorsalis</i> )	22
	Céphalophe de Maxwell ( <i>Cephalophus maxwelli</i> )	23
	Céphalophe à flancs roux ( <i>Cephalophus rufilatus</i> )	24
	Cobe Defassa ( <i>Kobus ellipsiprymnus defassa</i> )	25
	Cobe de Buffon ( <i>Kobus kob kob</i> )	26
	Guib harnaché ( <i>Tragelaphus scriptus</i> )	27
ii.	Famille des Hippopotamidae	28
	Hippopotame commun ( <i>Hippopotamus amphibius</i> )	28
iii.	Famille des Suidae	29
	Hylochère ( <i>Hylochoerus meinertzhageni</i> )	29
	Phacochère ( <i>Phacochoerus africanus</i> )	30
	Potamochère roux ( <i>Potamochoerus porcus</i> )	31
iv.	Famille des Tragulidae	32
	Chevrotain aquatique ( <i>Hyemoschus aquaticus</i> )	32





2. Ordre des Carnivores	32
i. Famille des Felidae	32
Chat doré ( <i>Caracal aurata</i> )	33
Chat sauvage ( <i>Felis sylvestrus libyca</i> )	33
Panthère ( <i>Panthera pardus</i> )	33
ii. Famille des Herpestidae	34
Mangouste à queue blanche ( <i>Ichneumia albicauda</i> )	34
Mangouste rouge ( <i>Herpestes sanguinea</i> )	35
Mangouste des marais ( <i>Atilax paludinosus</i> )	35
Mangouste brune ( <i>Crossarchus obscurus</i> )	36
iii. Famille des Viverridae	37
Civette ( <i>Civettictis civetta</i> )	37
Nandinie ( <i>Nandinia binotata</i> )	38
3. Ordre des Hyracoïdes	38
i. Famille des Procaviidae	38
Daman de rocher ( <i>Procavia capensis</i> )	38
Daman des arbres ( <i>Dendrohyrax dorsalis sylvestrus</i> )	39
4. Ordre des Lagomorpha	39
i. Famille des Leporidae	39
Lièvre des buissons ( <i>Lepus saxatilis</i> )	39
5. Ordre des Primates	41
i. Famille des Cercopithecidae	41
Callitriche ( <i>Chlorocebus sabaeus</i> )	41
Cercopithèque Diane ( <i>Cercopithecus diana</i> )	42
Cercopithèque pétauriste ( <i>Cercopithecus petaurista</i> )	42
Colobe magistrat ( <i>Colobus vellerosus</i> )	43
Mone de Campbell ( <i>Cercopithecus campbelli</i> )	44
Mone de Lowe ( <i>Cercopithecus lowei</i> )	44
Patas ( <i>Erythrocebus patas</i> )	45
ii. Famille des Hominidae	46
Chimpanzé ( <i>Pan troglodytes verus</i> )	46





6. Ordre des Pholidotes	47
i. Famille des Manidae	47
Pangolin à longue queue ( <i>Manis tetradactyla</i> )	47
Pangolin géant ( <i>Manis gigantea</i> )	48
7. Ordre des Proboscidiens	48
i. Famille des Elephantidae	48
Éléphant de forêt ( <i>Loxodonta cyclotis</i> )	48
Éléphant de savane ( <i>Loxodonta africana</i> )	49
8. Ordre des Rodentiens	50
i. Famille des Anomaluridae	50
Anomalure de Pel ( <i>Anomalurus pelii</i> )	50
Anomalure pygmée à grandes oreilles ( <i>Idiurus macrotis</i> )	50
ii. Famille des Hystricidae	51
Atherure africain ( <i>Atherurus africanus</i> )	51
Porc-épic à crête ( <i>Hystrix cristata</i> )	52
iii. Famille des Nesomyidae	53
Rat d'Emin ( <i>Cricetomys emini</i> )	53
Rat géant de Gambie ( <i>Cricetomys gambianus</i> )	54
iv. Famille des Thryonomyidae	55
Grand aulacode ( <i>Thryonomys swinderianus</i> )	55
9. Ordre des Tubulidentés	56
i. Famille des Orycteropodidae	56
Oryctérope du Cap ( <i>Orycteropus afer</i> )	56
II. Classe des Sauropsidés	57
Super ordre des Chéloniens	57
1. Ordre des Testudines	57
i. Famille des Testudinidae	57
Kinixys rongée ( <i>Kinixys erosa</i> )	57





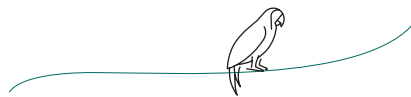
<i>Super Ordre des Crocodiliens</i>	57
2. Ordre des Crocodiliens	57
i. Famille des Crocodylidae	57
Crocodile à nuque cuirassée, ( <i>Crocodylus cataphractus</i> )	58
<i>Super ordre des Ophidiens</i>	58
3. Ordre des Squamates	58
i. Famille des Elapidae	58
Cobra de forêt ( <i>Naja melanoleuca</i> )	59
Mamba vert ( <i>Dendroaspis viridis</i> )	59
ii. Famille des Pythonidae	60
Python de Seba ( <i>Python sebae</i> )	60
iii. Famille des Varanidae	60
Varan orné ( <i>Varanus ornatus</i> )	61
iv. Famille des Viperidae	61
Vipère du Gabon ( <i>Bitis gabonica</i> )	61
Vipère rhinocéros ( <i>Bitis nasicornis</i> )	62
<i>Super ordre des oiseaux</i>	62
1. Ordre des Accipitriformes	62
i. Famille des Accipitridae	62
Aigle couronné ( <i>Stephanoaetus coronatus</i> )	62
2. Ordre des Bucerotiformes	63
i. Famille des Bucerotidae	63
Calao à casque jaune ( <i>Ceratogymna elata</i> )	63
Calao à casque noir ( <i>Ceratogymna atrata</i> )	63
Calao pygmée ( <i>Tockus camurus</i> )	64
Calao à joues brunes ( <i>Bycanistes cylindricus</i> )	64
Calao à bec noir ( <i>Lophoceros nasutus</i> )	64
Calao à huppe blanche ( <i>Horizocerus albocristatus</i> )	65
Calao siffleur ( <i>Bycanistes fistulator</i> )	66







3. Ordre des Galliformes	67
i.    Famille des Numididae	67
Pintade à poitrine blanche ( <i>Agelastes meleagrides</i> )	67
Pintade huppée ( <i>Guttera pucherani</i> )	67
4. Ordre des Gruiformes	68
i.    Famille des Rallidae	68
Râle à pattes rouges ( <i>Himantornis haematopus</i> )	68
5. Ordre des Psittaciformes	68
i.    Famille des Psittacidae	68
Perroquet à calotte rouge ( <i>Poicephalus gularis</i> )	68
Perroquet jaco ( <i>Psittacus erithacus</i> )	69
6. Ordre des Musophagiformes	70
i.    Famille des Musophagidae	70
Touraco géant ( <i>Corythaeola cristata</i> )	70
Touraco à gros bec ( <i>Tauraco macrorhynchus</i> )	71
F.    Crédits textes et photos	72
G.    Remerciements	73
H.    Annexes	74





## A / ACRONYMES

AFD	Agence Française de Développement
AP	Aires protégées
C2D	Contrat de Désendettement et de Développement
CORENA	Conservation des Ressources Naturelles de Côte d'Ivoire
CR	Critically Endangered (En danger critique)
DR	Domaine rural
FC	Forêt classée
EN	Endangered (En danger)
IFFN	Inventaire Forestier et Faunique National
IGN	Institut national de l'information géographique et forestière
LC	Least Concern (Préoccupation mineure)
MCT	Mission Court-Terme
MINEF	Ministère des Eaux et Forêts
NT	Near Threatened (Quasi menacée)
OIPR	Office Ivoirien des Parcs et Réserves
ONF	Office National des Forêts
ONF-CI	ONF Côte d'Ivoire
ONFI	ONF International
PN	Parc National
TL	Transect linéaire
UICN	Union Internationale pour la Conservation de la Nature
VU	Vulnerable (Vulnérable)





## B / AVANT-PROPOS

Au cours des soixante dernières années, 84 % de la surface de la forêt ivoirienne a disparu<sup>1</sup>, ce qui a eu pour conséquence directe la forte diminution de la faune, notamment les grands mammifères à cause de la destruction de leurs habitats naturels et du braconnage.

Cet atlas de la faune de la Côte d'Ivoire présente les espèces observées et comptées sur le territoire national lors de l'inventaire forestier et faunique national (IFFN) mis en œuvre par le ministère des Eaux et Forêts<sup>2</sup> avec l'appui d'ONF International<sup>3</sup> et de sa succursale ONF Côte d'Ivoire (ONF-CI), de janvier 2019 à juin 2021. Il est le fruit d'observations qui ont porté directement sur les animaux eux-mêmes et, indirectement, sur leurs empreintes, fumées (crottes), pistes, nids, plumes, traces d'alimentation, vocalisations, tambourinages, etc. Au total, une quarantaine d'agents de l'Office ivoirien des Parcs et Réserves (OIPR) a travaillé sur le terrain pour collecter ces informations.

L'atlas répertorie la présence des différentes espèces observées. Certaines descriptions sont accompagnées d'une carte nationale permettant de visualiser rapidement où se trouvent les principales concentrations par espèce, et d'une photographie qui permettra à chacun de reconnaître rapidement les mammifères de la Côte d'Ivoire. Bien que cet atlas traite principalement des mammifères de la Côte d'Ivoire, il répertorie aussi quelques reptiles et oiseaux ayant une importance écologique.

Cet atlas a été conçu pour être le plus simple possible. Il s'adresse à tous les publics. Les professionnels de la faune, comme le grand public et notamment les enfants, prendront plaisir à le feuilleter et à s'émerveiller des richesses fauniques de la Côte d'Ivoire.

Bonne lecture !

<sup>1</sup> Évolution de la couverture forestière de la Côte d'Ivoire des années 1960 au début du 21<sup>e</sup> siècle, International Journal of Innovation and Applied Studies ISSN 2028-9324 Vol. 7 No. 2 Aug. 2014, pp. 782-794 (<https://citeseerx.ist.psu.edu/viewdoc/download?doi=10.1.1.685.2044&rep=rep1&type=pdf>)

<sup>2</sup> <http://www.eauxetforets.gouv.ci/>

<sup>3</sup> <http://www.onfinternational.org/>





## C / LE PROJET IFFN

L'IFFN est une des quatre composantes du projet « Conservation des Ressources Naturelles de Côte d'Ivoire » (CORENA) financé dans le cadre du Contrat de Désendettement et de Développement (C2D) et mis en œuvre par le Ministère des Eaux et Forêts (MINEF).

Trois grandes thématiques ont été traitées dans le cadre de ce projet : (i) Inventaire forestier, (ii) Inventaire faunique et (iii) Enquête socio-économique sur l'ensemble du territoire ivoirien.

La méthodologie appliquée pour l'inventaire faunique comprend deux dispositifs complémentaires :

- **Dispositif 1** : Des relevés sur transects linéaires (TL1) de 1,5 km dans les aires protégées et les forêts classées les mieux préservées, sur un maillage territorial de 3,2 km x 3,2 km ;
- **Dispositif 2** : Des relevés sur transects linéaires (TL2) de 3,0 km disposés autour des unités d'échantillonnage de l'inventaire forestier sur un maillage territorial de 36 km x 36 km.

Les agents de l'OIPR ont parcouru 550 TL1 et 369 TL2, soit 1 932 km. L'IFFN a aussi utilisé d'autres données collectées par l'OIPR dans plusieurs aires protégées<sup>4</sup> sur 552 transects soit 912 km. Les données collectées ont été analysées et traitées par ONF Côte d'Ivoire, ONF International (ONFI) et l'IGN en vue de produire le rapport final du projet et aussi d'alimenter cet atlas en informations.

<sup>4</sup> Parcs nationaux de la Comoé, de Taï, d'Azagny, du Mont Sangbe et Réserve de Faune de N'Zo,





## D / PRINCIPAUX RÉSULTATS

L'IFFN a permis de faire 72 810 observations (indices de présence) en vue du recensement de 120 espèces dont 77 espèces de mammifères et, particulièrement, 18 bovidés et 16 primates.

Trois espèces très communes et sans enjeu de conservation totalisent plus de 40% des observations : Guib harnaché (17 217 observations), lièvre (8 268 observations) et aulacode (5 275 observations).

La biodiversité animale est très menacée :

- 22 espèces protégées intégralement recensées totalisant moins de 5% des observations ;
- 34 espèces sur la liste rouge nationale de l'UICN dont :
  - o 5 espèces en danger critique d'extinction totalisant moins de 0,5% des observations ;
  - o 9 espèces en danger d'extinction totalisant moins de 6% des observations.

Trois parcs nationaux jouent un rôle majeur en termes de conservation (Taï, Mont Sanbgé et Comoé). Près de 22% des toutes les observations, soit 15 700 observations, ont été réalisées dans les seuls parcs nationaux de Taï et du Mont Sangbé. Le taux d'observation au km (IKA modifié<sup>5</sup>) atteint 12,6 observations dans le Taï et 62,1 au Mont Sangbé.

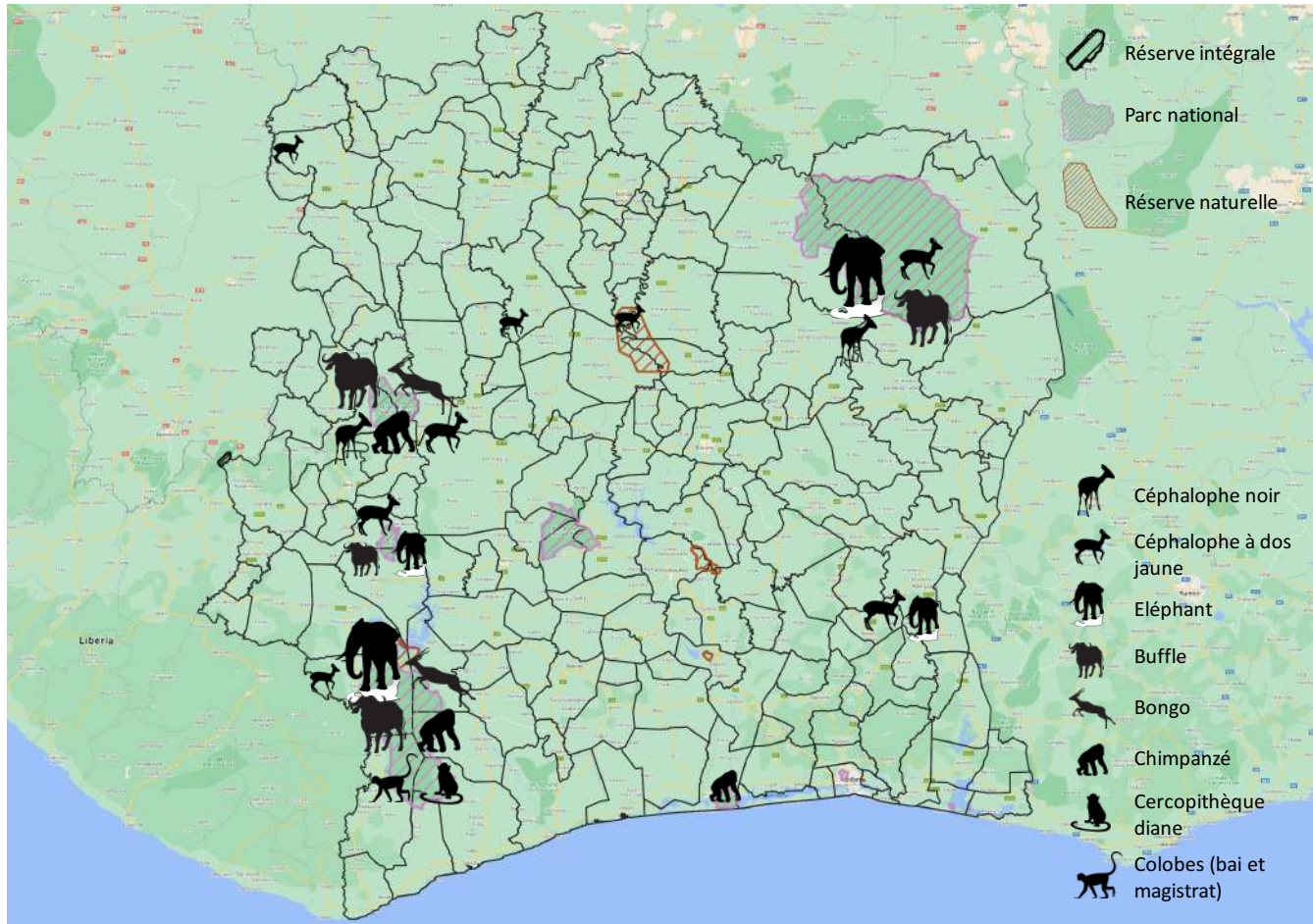
Le site de Mabi Yaya, récemment classé en aire protégée, ainsi que la forêt de Cavally apparaissent aussi comme des sites prioritaires pour la conservation, par leur richesse spécifique même si les densités semblent moindres. Une dizaine d'autres sites méritent des études supplémentaires et une attention particulière dans la mise en œuvre de la stratégie de préservation de la biodiversité animale : parcs nationaux du Mont Péko et d'Azagny et aussi forêts classées de Sutoro, N'zi supérieur, Gbanala, Bossematié, Bandama rouge, Haut Bandama et Warige.

Le réseau d'aires protégées et de forêts classées est menacé et sa préservation est cruciale. Ainsi, les sites en bon état de conservation doivent être préservés et le réseau doit être conforté par des corridors écologiques nécessitant la régulation des usages et la restauration des habitats dégradés.

<sup>5</sup> L'IKA modifié est l'indice kilométrique d'observation/contact et non d'abondance : Il correspond au nombre de fois où l'espèce est observée par km parcouru (et non le nombre d'individus par km).



Les principaux résultats relatifs à la localisation de huit espèces sont les suivants.



*Légende (pictogrammes) :*

*Grande taille pour des agglomérats de plus de 15/20 observations sur une même zone et petite taille pour des agglomérats de 5 à 15 observations très concentrés sur une même zone*



Les espèces décrites ci-dessous sont affectées d'un pictogramme coloré indiquant leur rareté nationale selon la liste rouge de l'UICN adaptée pour la Côte d'Ivoire en 2018 (Cf. annexes).

	Niveau de menace évalué par la Côte d'Ivoire selon les critères de l'UICN
Préoccupation mineure (LC <sup>6</sup> )	
Quasi menacée (NT <sup>7</sup> )	
Vulnérable (VU <sup>8</sup> )	
En danger (EN <sup>9</sup> )	
En danger critique (CR <sup>10</sup> )	

Face à la surexploitation faunique selon la liste de la CITES, certaines espèces bénéficient de différents degrés ou types de protection.

Menacée d'extinction	Annexe I
Quasi menacée (commerce contrôlé)	Annexe II
Commerce réglementé	Annexe III

Pour les espèces les plus fréquemment recensées, une carte nationale d'observations est présentée dans les fiches d'espèces présentées ci-après.

<sup>6</sup> Least Concern

<sup>7</sup> Near Threatened

<sup>8</sup> Vulnerable

<sup>9</sup> Endangered

<sup>10</sup> Critically Endangered



## E / PRÉSENTATION ET DESCRIPTION DES ESPÈCES

### I. Classe des Mammifères

#### 1. Ordre des Artiodactyles

##### i. Famille des Bovidae

Les bovidés (Bovidae) sont une famille de mammifères ruminants et herbivores qui comprend une dizaine de sous-familles, dont en particulier les bovinés (dont font partie les bovins), caprinés (englobant les ovins) et antilopes. Leurs principales caractéristiques sont (i) un estomac à quatre poches adapté à la rumination, (ii) un sabot à deux doigts et (iii) deux cornes frontales persistantes et creuses. Chez certaines espèces, les femelles n'ont pas de cornes. La plupart des antilopes possèdent des glandes odoriférantes.

#### Antilope rouanne

(*Hippotragus equinus koba*)



VU



CJ Sharp

L'antilope rouanne (ou antilope cheval ou hippotrague rouan ou koba en Afrique de l'Ouest) est une grande antilope à l'encolure épaisse, pourvu de cornes bien annelées et arquées vers l'arrière. Sa hauteur au garrot varie de 1,3 à 1,6 m et son poids de 240 à 300 kg pour le mâle et 220 à 280 kg pour la femelle. Herbivore, cette antilope vit en groupe de cinq à vingt individus sous la coupe d'un mâle dominant. Ce sont des animaux sédentaires et territoriaux. Ses IKA modifiés sont de 0,25 (parcs nationaux) et 0,03 (forêts classées).

<sup>11</sup> Plus de 10 observations.





## Antilope royale (*Neotragus pygmaeus*)



K Rudloff

L'antilope royale est la plus petite des antilopes actuellement connue et l'un des plus petits ongulés au monde. Elle mesure 25 à 30 cm de haut pour un poids allant de 1,5 à 3,6 kg, soit environ la taille d'un lapin. Le mâle a de petites cornes d'environ 2,5 cm de long. Cette antilope occupe les zones forestières et les sous-bois denses. Bien que touchée par la destruction de son habitat, elle peut vivre dans des parcelles de forêt relativement petites dans les zones agricoles développées. Son régime alimentaire se compose de feuilles, de jeunes pousses, de fleurs, de fruits et de champignons. Ce mammifère n'est pas une espèce grégaire, préférant vivre seul ou en couple. L'antilope royale est très chassée pour la consommation de sa viande. Son IKA modifié est de 0,19 (forêts classées).

## Bubale major (*Alcelaphus buselaphus major*)



OIPR

Le bubale major est une grande antilope possédant une silhouette caractéristique, haut sur pattes, légère bosse aux épaules, tête allongée et arrière-train plus bas que les épaules. Sa hauteur au garrot varie de 1,1 à 1,5 m et son poids de 115 à 215 kg. Herbivore, avec une nette prédilection pour les repousses après brûlis, il est présent en zone découverte (savane arbustive, savane boisée, forêt claire). Il court en zigzag avec des pointes de 50 km/h. Grégaires, les bubales forment des troupes de cinq à quinze têtes en moyenne mais pouvant compter parfois plusieurs centaines d'individus en fin de saison sèche. Ses IKA modifiés sont de 0,55 (parcs nationaux) et 0,06 (forêts classées).



## Bongo (*Tragelaphus eurycerus*)



M Appel

Le bongo est une grande antilope des forêts de plaine. La femelle pèse entre 210 et 235 kg et le mâle entre 240 et 405 kg. Les deux possèdent des cornes en spirale mesurant entre 75 et 99 cm. Sa longueur de corps atteint 2,1 m et sa hauteur au garrot 1,25 m. De corp allongé, musclé, de couleur rousse très chaude et marquée de 10 à 16 rayures blanches sur les flancs, les mâles s'alourdissent et s'assombrissent avec l'âge. Les bongos ont tendance à avoir des pattes plus courtes que les autres antilopes africaines et une forme corporelle caractéristique des ruminants forestiers. Ces caractères aident ce gros animal à se déplacer relativement rapidement dans un habitat forestier dense. Son régime est herbivore (feuilles, herbes, légumes, etc.), incluant même du bois brûlé fournissant un apport en sel et minéraux. Déforestation et chasse ont fortement affecté cette espèce. Ses IKA modifiés sont de 0,13 (parcs nationaux) et 0,04 (forêts classées).

## Buffle d'Afrique de savane (*Syncerus caffer brachyceros*)



G Rom

Le buffle d'Afrique de savane peut atteindre 1,4 m et un poids de 250 à 500 kg. Il se nourrit essentiellement de plantes herbacées mais aussi, parfois, de feuilles, de jeunes pousses et de gousses. Il ne se déplace que rarement à plus d'une dizaine de kilomètres des points d'eau et il fréquente régulièrement les salines. Le buffle d'Afrique de savane est un animal grégaire qui vit en troupes composés de cinquante à quelques centaines d'individus.

## Buffle d'Afrique de forêt (*Syncerus caffer nanus*)

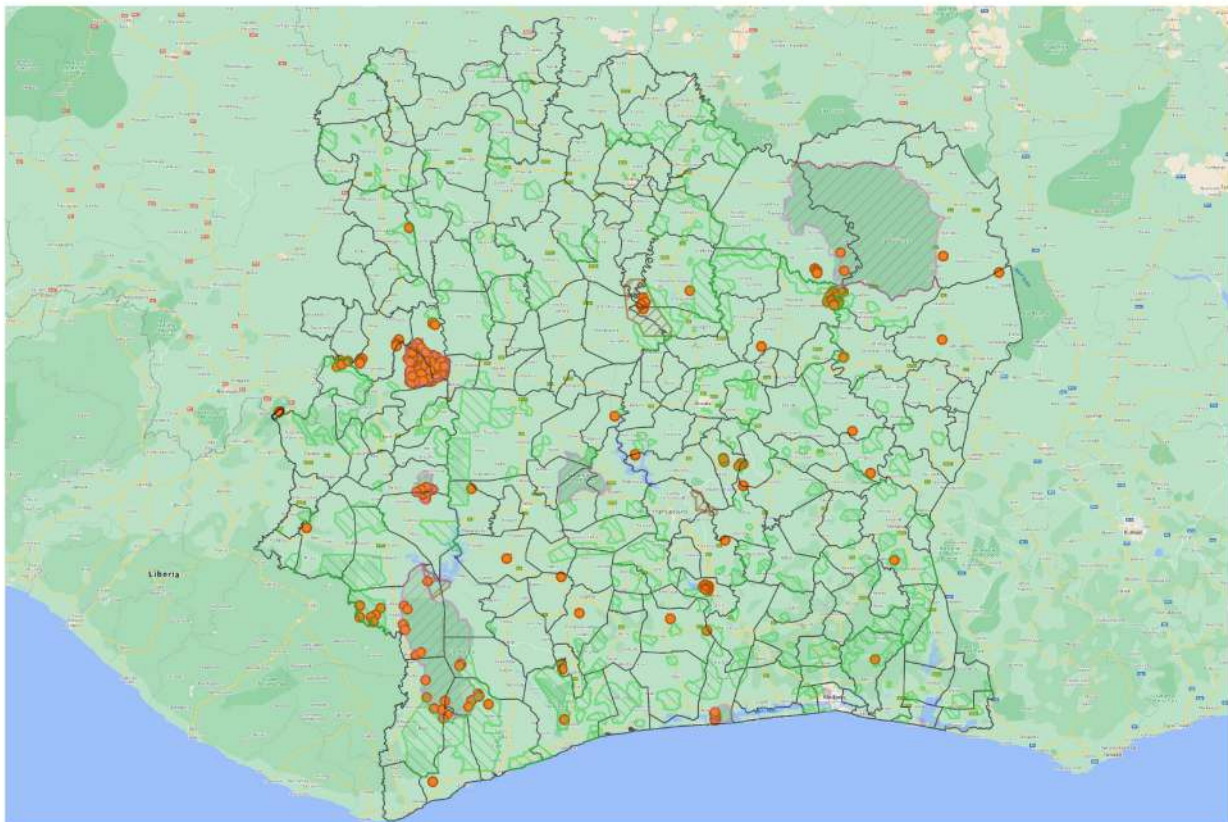


EN



G Moynot

Le buffle d'Afrique de forêt, ou buffle nain, peut atteindre 1,3 m et un poids de 300 kg. Son régime alimentaire est principalement composé d'herbe et de diverses plantes. Il vit en petits troupeaux composés de trois à trente individus.



Carte des observations des buffles de savane et de forêt

## Céphalophe de Jentink (*Cephalophus jentinki*)



EN – Annexe I



B Huffman



J Beilby

Le céphalophe de Jentink est une espèce de bovidé d'Afrique de l'Ouest. Le mâle et la femelle ont des cornes identiques, fines, presque droites, peu annelées, de section circulaire, pointues et à peine incurvées à l'extrémité. Sa hauteur au garrot est de 80 cm pour un poids d'environ 60 kg. Il est connu pour entrer dans les plantations et manger des noix de palme, des mangues et des cabosses de cacao. Les tiges croissantes des jeunes arbres sont aussi consommées ainsi que des fruits avec des graines dures ou à coque, notamment les noix de kola, l'acajou cerise (*Tieghemella heckelii*), les fruits du Parinari, etc. Il est solitaire ou en couple avec, parfois, formation de petits groupes d'un mâle et de deux femelles avec des jeunes. Le céphalophe de Jentink est principalement touché par la chasse de subsistance.



## Céphalophe à dos jaune (*Cephalophus silvicultor*)

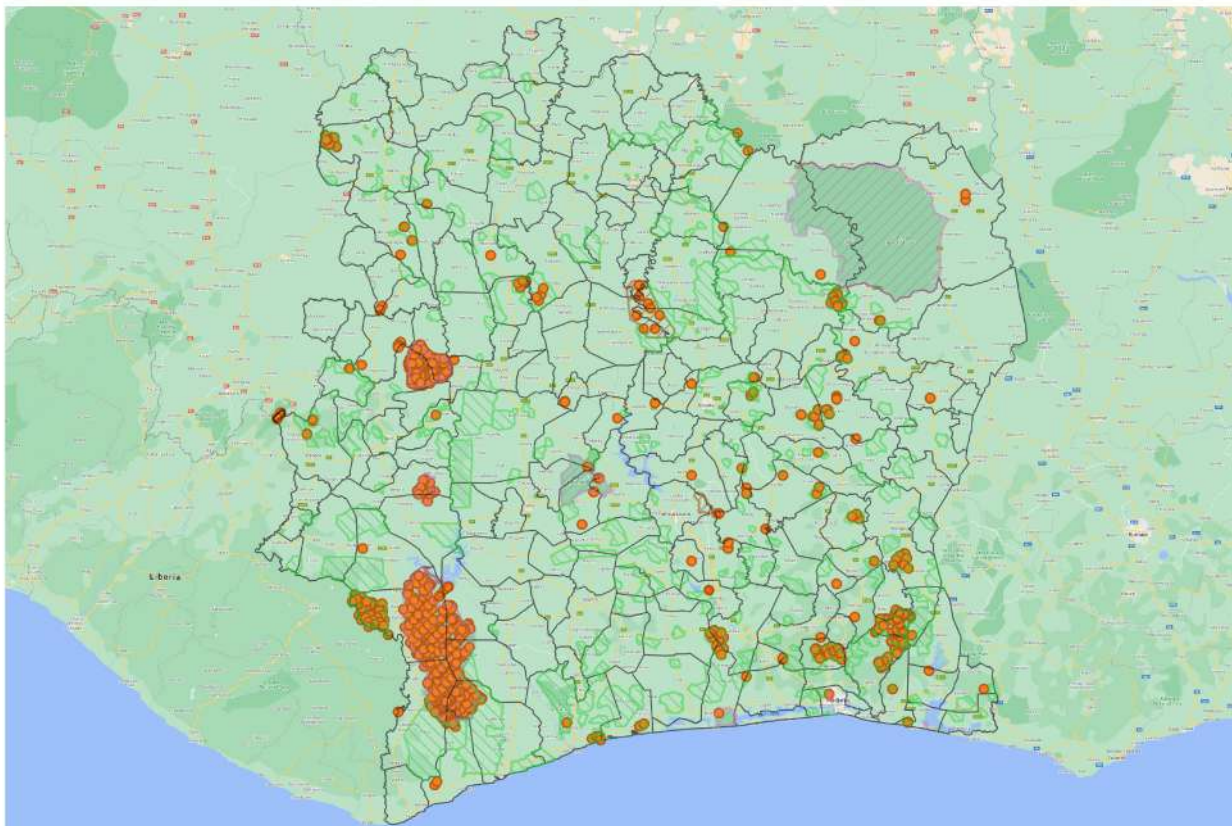


EN – Annexe II



K Rudloff

Le céphalophe à dos jaune, également appelé céphalophe géant, mesure entre 1,25 et 1,90 m de long, environ 76 cm de haut pour un poids allant de 45 à 80 kg. La queue mesure entre 11 et 20 cm de long. Il porte des cornes courtes (de 8 à 20 cm de long) et cylindriques qui sont striées à la base. Il réside dans pratiquement tous les types de forêts tropicales. Son régime alimentaire se compose de fruits, de feuilles, de pousses, de graines, d'écorces et de bourgeons. Déforestation et chasse ont fortement affecté cette espèce.



Carte des observations des grands céphalophes

## Céphalophe noir (*Cephalophus niger*)



EN



Ucumari

Le céphalophe noir, également connu sous le nom de tuba en dioula, mesure environ 50 cm de hauteur au garrot et pèse de 15 à 20 kg. Il a un pelage noir avec le chef de couleur rouille et il a une large bande rouge entre les deux oreilles. Il a de longues cornes minces de 8 à 17 cm de long pour les mâles, les cornes de femelles atteignant seulement 3 cm. Il est considéré comme un animal solitaire se nourrissant de fruits, fleurs et feuilles tombées de la canopée. Le céphalophe noir est très chassé pour la consommation de sa viande.

## Céphalophe à bande dorsale noire (*Cephalophus dorsalis*)



NT – Annexe II



L Primault

Le céphalophe à bande dorsale noire a une taille variant entre 70 et 100 cm de long, environ 50 cm de haut pour un poids allant de 15 à 24 kg. Les cornes sont présentes chez les deux sexes. Elles sont coniques et mesurent entre 5 et 10 cm de long. Une bande dorsale de couleur noire longe la totalité du dos partant du nez jusqu'à l'extrémité de la queue. Il est présent dans les forêts de plaine avec une préférence dans les zones où la forêt est peu perturbée. Il se nourrit de plantes, de fruits et de feuilles mais aussi, fait étonnant pour un bovidé, d'insectes et de petits oiseaux. Le céphalophe à bande dorsale noire est un animal nocturne qui s'abrite pendant la journée dans la végétation dense, dans le creux d'un arbre ou encore sous les troncs des arbres tombés, ce qui rend ce mammifère particulièrement difficile à étudier. Ce n'est pas un animal grégaire, préférant vivre en solitaire ou en couple monogame. Il est très chassé pour la consommation de sa viande.



## Céphalophe de Maxwell (*Philantomba maxwelli*)



LC



A Delberghe

Le céphalophe de Maxwell atteint 75 cm de long et 35 cm au garrot pour 5 à 7 kg. Il vit dans la forêt humide. Il est omnivore (feuilles, jeunes pousses, fruits, termites, escargots, œufs, charogne). Solitaire ou en petits groupes d'un mâle et d'une ou de deux femelles avec des jeunes, il est principalement nocturne et s'éloigne rarement à plus de 20 ou 30 m du feuillage dense qu'ils utilisent pour se protéger.

## Céphalophe à flancs rouges (*Cephalophus rufilatus*)

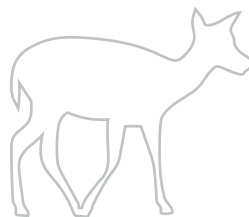


VU



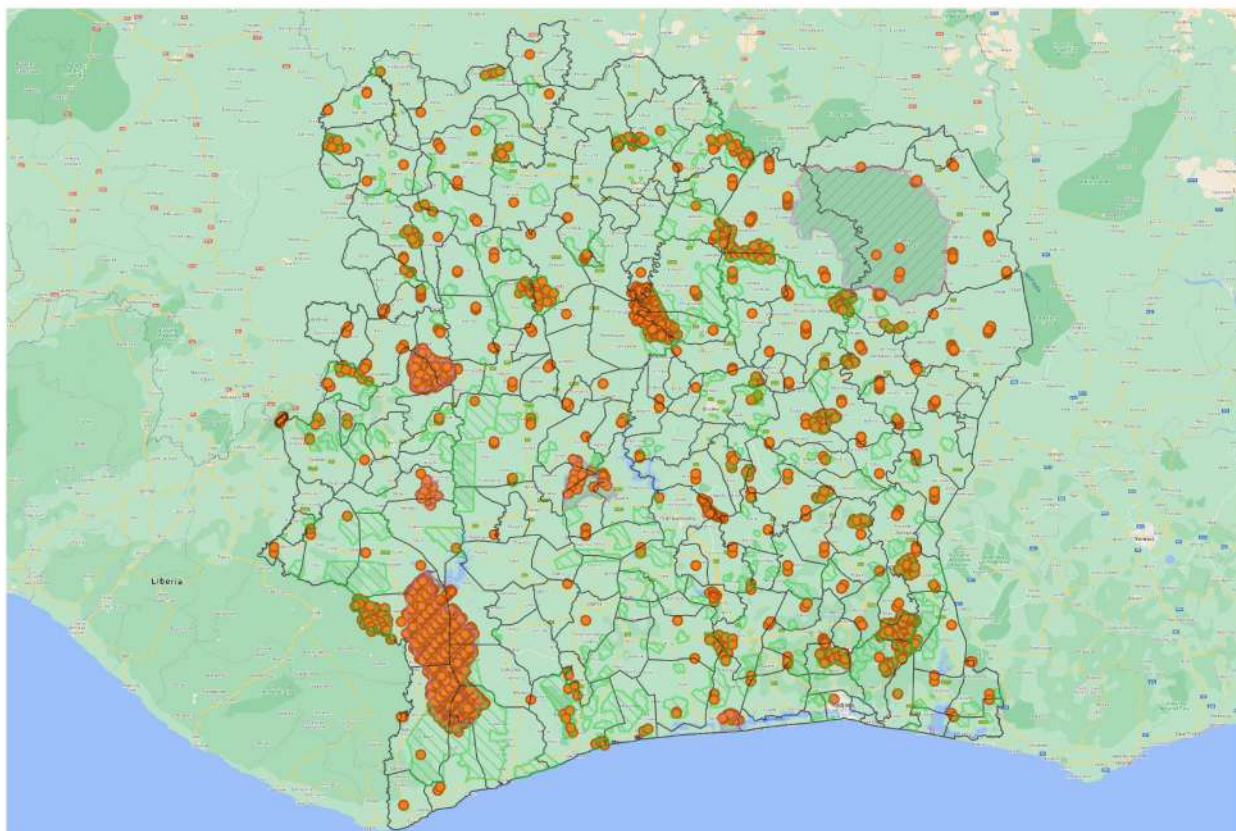
K Rudloff

Le céphalophe à flancs rouges, surnommé « biche cochon » (à cause de son apparence trapue, ses courtes pattes et son dos rond) est un petit céphalophe au dos rond. Avec une hauteur au garrot de 30 à 38 cm, il peut peser 9 à 14 kg. Son régime alimentaire est composé de jeunes pousses, de bourgeons, de fleurs et de fruits. Il est discret, solitaire et plutôt crépusculaire. Le mâle comme la femelle portent de petites cornes.





## Céphalophe à flancs rouges (*Cephalophus rufilatus*)



Carte des observations des petits céphalophes



## Cobe Defassa

(*Kobus ellipsiprymnus defassa*)

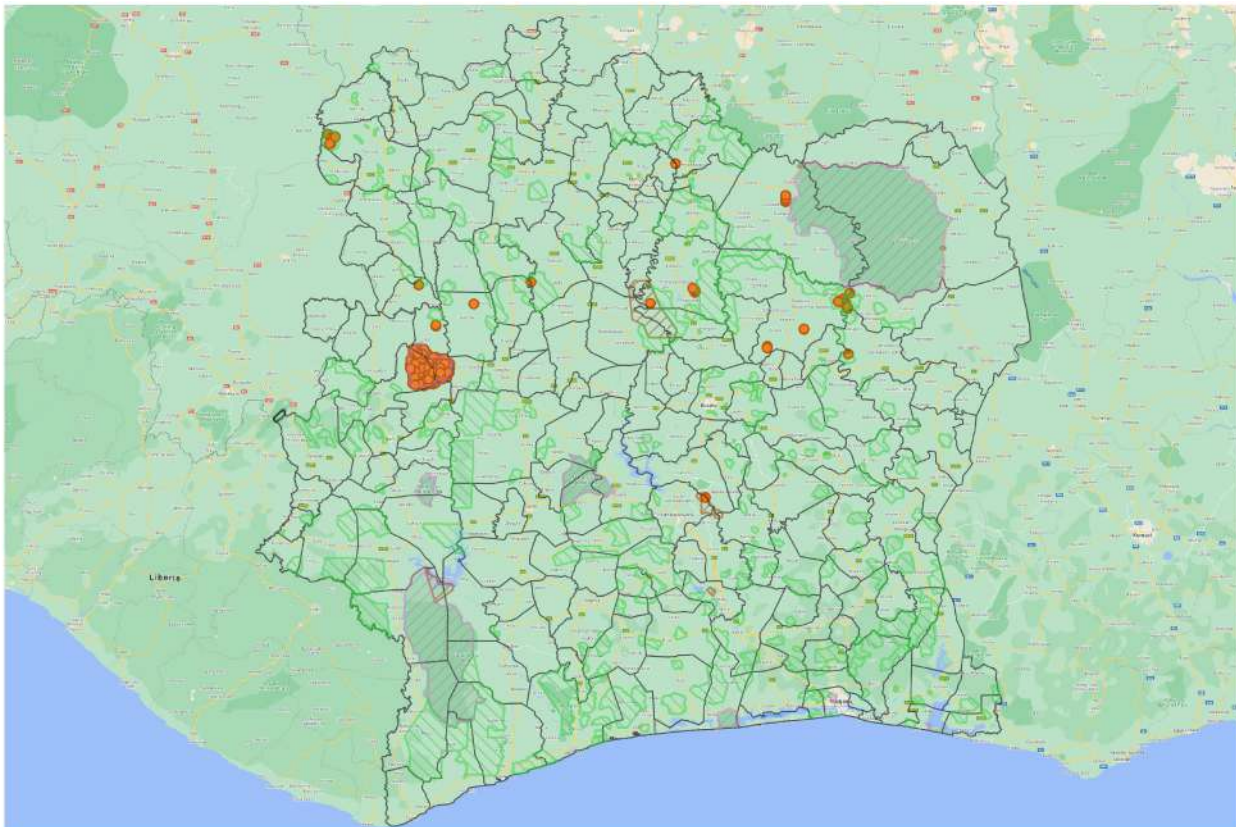


VU



YS Krishnappa

Le cobe Defassa, est une grande antilope. Sa dénomination «cobe à croissant» est due au cercle blanc caractéristique sur la croupe, entourant la queue. Le mâle porte deux cornes arrondies en forme de lyre et ornées de bourrelets en spirale. Sa hauteur au garrot varie de 1,2 à 1,3 m et son poids de 160 à 250 kg. Les femelles et les jeunes vivent en troupes de vingt à quarante individus, parfois davantage, sur un territoire gardé par un mâle.



## Cobe de Buffon (*Kobus kob kob*)

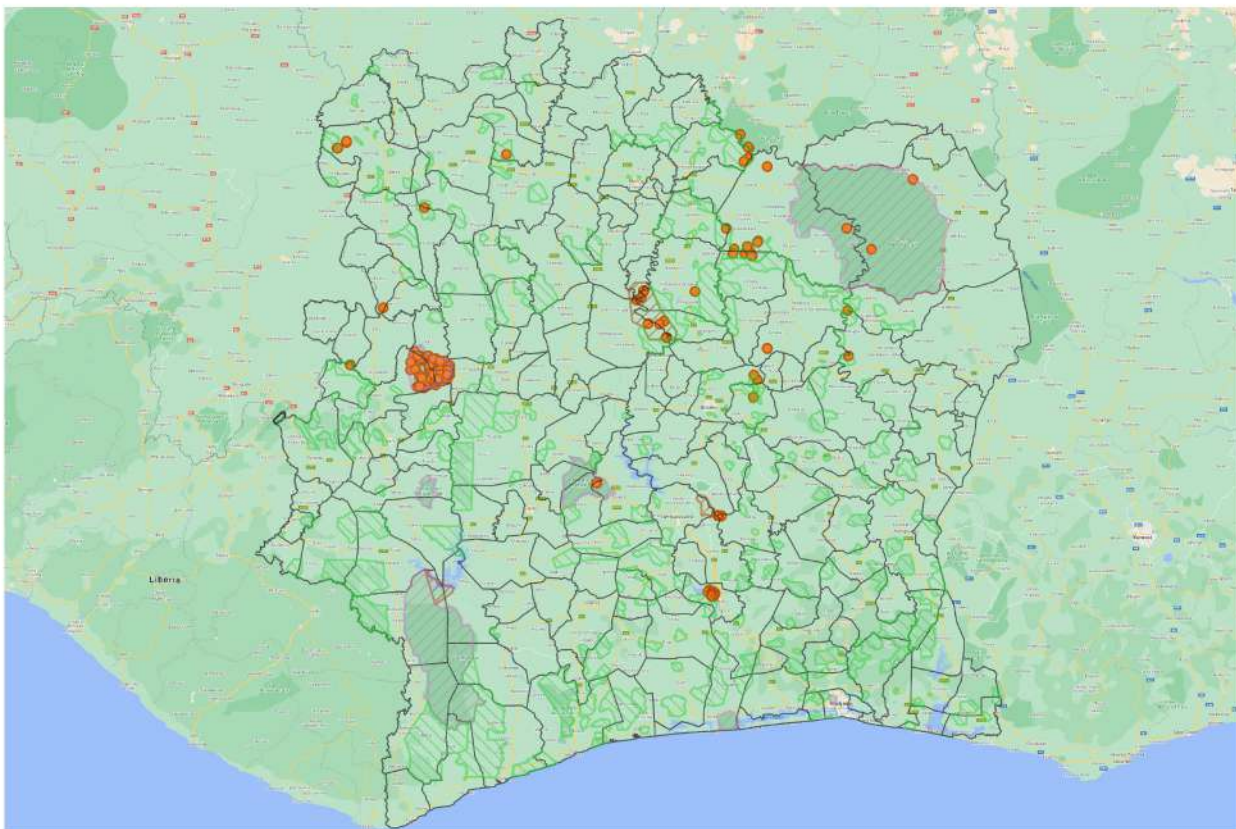


VU



CJ Sharp

Le cobe de Buffon fréquente les plaines inondables et les lisières des forêts adjacentes, les zones surélevées avec herbe courte étant son habitat privilégié. Il peut faire des bonds de deux mètres de haut et courir jusqu'à la vitesse de 60 km/h en cas de danger. Les mâles mesurent entre 90 et 110 cm de hauteur au garrot et pèsent de 70 à 120 kg. Les femelles sont plus petites et plus légères, entre 80 et 90 cm de hauteur au garrot pour un poids de 50 à 70 kg. Une bande noire distinctive marque l'avant des pattes antérieures. Les cornes font en moyenne 44 cm de longueur, courbées, se tournant vers le haut aux extrémités et striées avec des ondulations transversales.



## Guib harnaché (*Tragelaphus scriptus*)

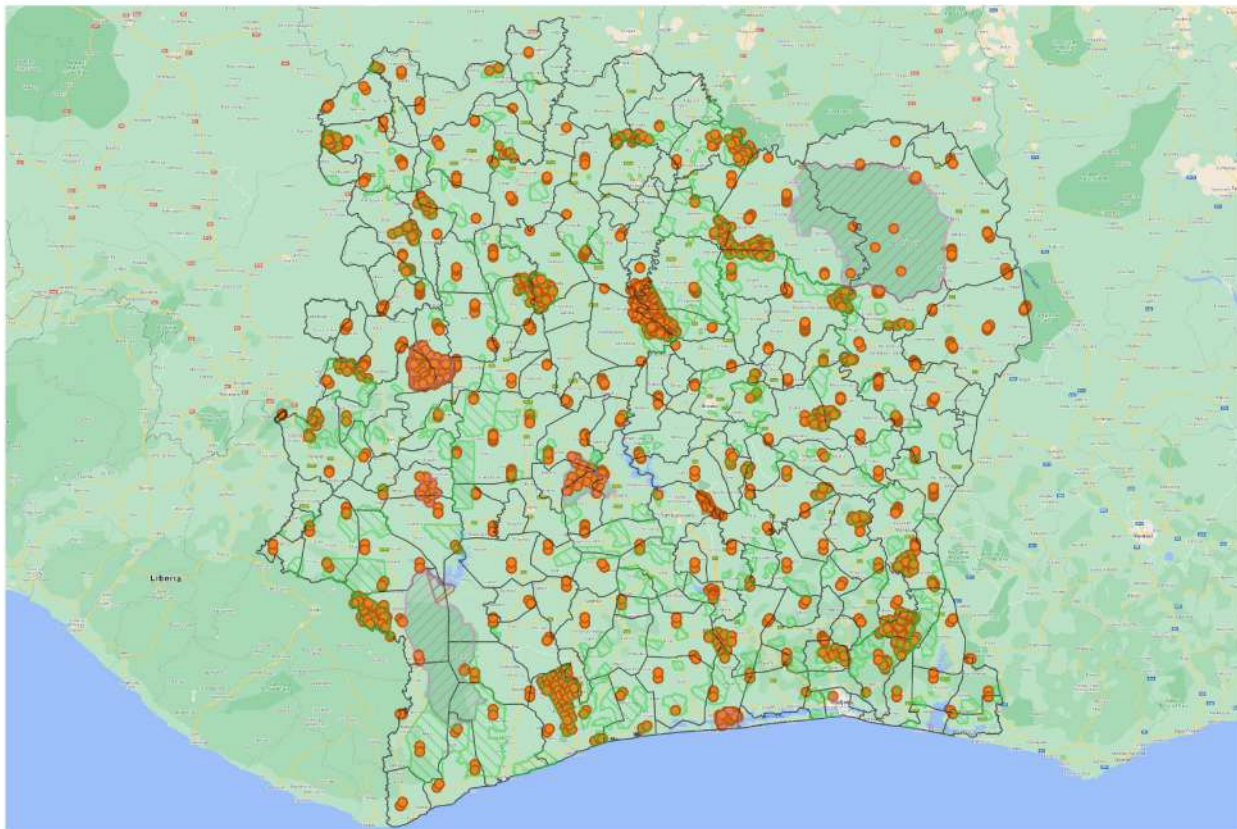


LC



B Dupont

Le guib harnaché mesure entre 1,05 et 1,50 m de long, de 65 à 100 cm de haut, pour un poids allant de 25 à 80 kg. Les cornes des mâles mesurent entre 25 et 57 cm de long et sont presque droites avec une seule courbure. Il peut courir jusqu'à 50 km/h en vitesse de course avec des pointes de 70 km/h et faire des bonds de 2 m de haut. Son régime alimentaire se compose principalement d'herbes, de feuilles et de pousses. Il complète son bol alimentaire avec des racines, des plantes cultivées et des fruits. Solitaire et nocturne, cette antilope n'est pas territoriale. Elle a disparu des régions les plus sèches de son ancienne aire de répartition en raison de la destruction de son habitat et de l'aridité croissante.





## ii. Famille des Hippopotamidae

Les Hippopotamidae forment une famille regroupant plusieurs espèces de mammifères cétartiodactyles relativement proches génétiquement des cétacés et des suidés. Ils étaient traditionnellement rangés dans les ongulés avant que les études phylogénétiques ne les révèlent comme cétartiodactyles. De nombreuses espèces ont disparu mais il en existe toujours deux vivantes : l'espèce la plus connue, l'hippopotame dit amphibie, et l'hippopotame pygmée. Leur espérance de vie est d'environ une quarantaine d'années.

### Hippopotame commun (*Hippopotamus amphibius*)



VU – Annexe II

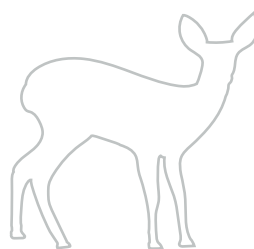


D Delso



B Dupont

Ou hippopotame amphibie, il est une des deux dernières espèces existantes au sein de la famille des Hippopotamidae, l'autre étant l'hippopotame pygmée. L'adulte mâle pèse en moyenne 1 500 kg (maximum 2 000 kg) et la femelle 1 300 kg. Sa hauteur au garrot est d'environ 1,5 m et il peut mesurer 3,5 m de longueur. Vivant en savane ou en forêt, il lui faut un habitat présentant suffisamment d'eau pour qu'il puisse s'immerger et de l'herbe à proximité. En dépit de son aspect trapu et de ses courts membres, il est capable de courir à 30 km/h sur de courtes distances et peut se déplacer à une vitesse de 8 km/h dans l'eau, faisant généralement surface pour respirer toutes les cinq minutes. Le mâle territorial défend une portion de rivière et un groupe allant de 5 à 30 femelles et leurs jeunes. Tandis que les hippopotames restent les uns à côté des autres dans l'eau, ils pâturent en solitaire et ne sont pas territoriaux sur terre. Ils broutent durant quatre à cinq heures et peuvent consommer 68 kg d'herbe chaque nuit.



### iii. Famille des Suidae

Les Suidés (Suidae) sont une famille de mammifères artiodactyles dont les canines sont développées et dont les pattes ont quatre onglons.

#### Hylochère

(*Hylochoerus meinertzhageni*)

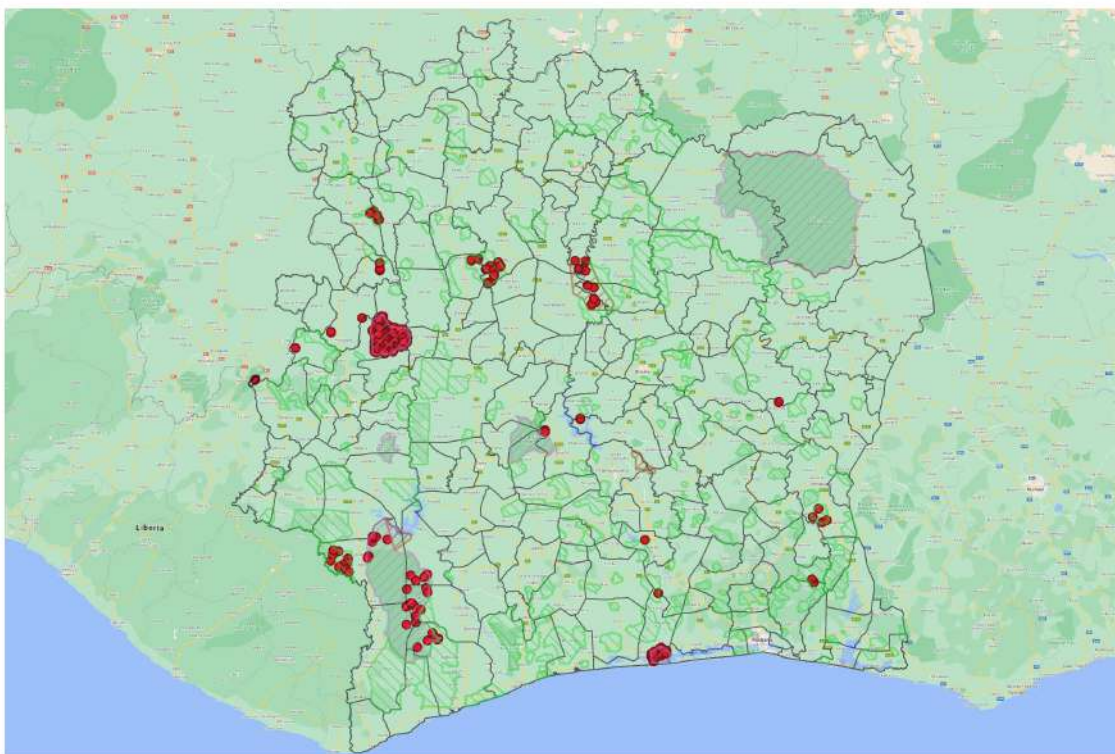


LC



N Athanas

L'hylochère mesure entre 1,30 et 2,10 m de long et entre 75 et 110 cm de hauteur au garrot. Il pèse entre 180 et 275 kg selon les individus. Mâle et femelle présentent de petites défenses droites pouvant mesurer jusqu'à 30 cm. C'est une créature craintive et peu facile à observer. De mœurs nocturnes, il vit en groupe de 6 à 14 individus sous la dominance d'un mâle. Il peut parcourir un territoire de 8 à 12 km par jour. Il est principalement herbivore contrairement aux autres suidés. Il peut néanmoins creuser avec ses défenses pour chercher les racines et les minéraux dont il a besoin. Il peut vivre dans une grande variété de types de forêts (sèches et humides), de plaine et de montagne. C'est une espèce que l'on trouve uniquement sur le continent africain où il doit faire face à une chasse importante et à une réduction continue de son habitat.



## Phacochère (*Phacochoerus africanus*)

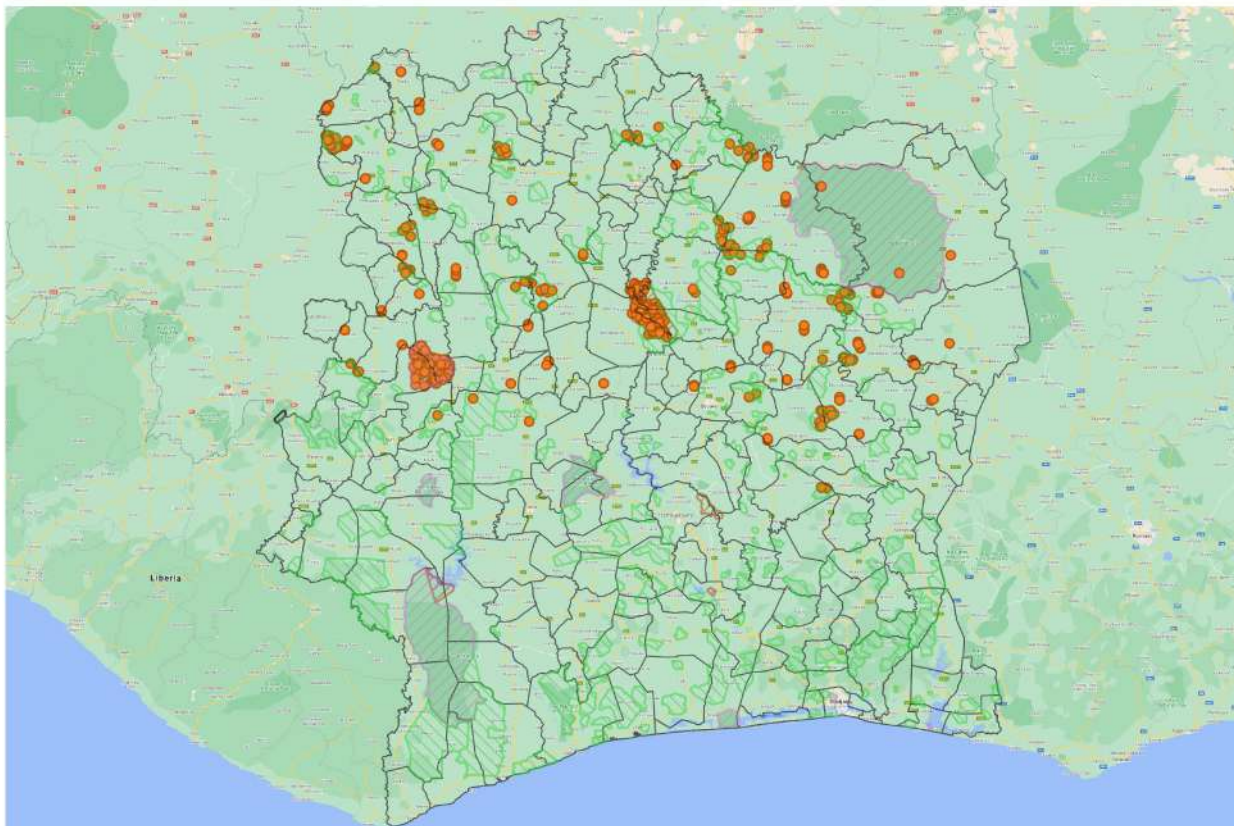


LC



Ikiwaner

Le phacochère, ou sanglier des savanes ou phacochère commun, mesure 1,60 m de long et de 60 à 80 cm au garrot. Le mâle pèse jusqu'à 100 kg et la femelle de 50 à 75 kg. Il a une longue crinière sur le haut du dos et deux défenses dirigées vers le haut, atteignant 60 cm chez les vieux individus. Il peut courir très vite en cas de danger, et faire des pointes à plus de 50 km/h pour échapper aux prédateurs. Il est essentiellement herbivore, se nourrit d'herbes, de baies, d'écorces, et de racines, mais peut également suivre un régime omnivore : Il peut ajouter notamment à son menu des petits animaux, œufs ou insectes. Le phacochère mâle vit en solitaire en forêt ou dans la savane. La femelle vit avec ses petits.



## Potamochère roux (*Potamochoerus porcus*)

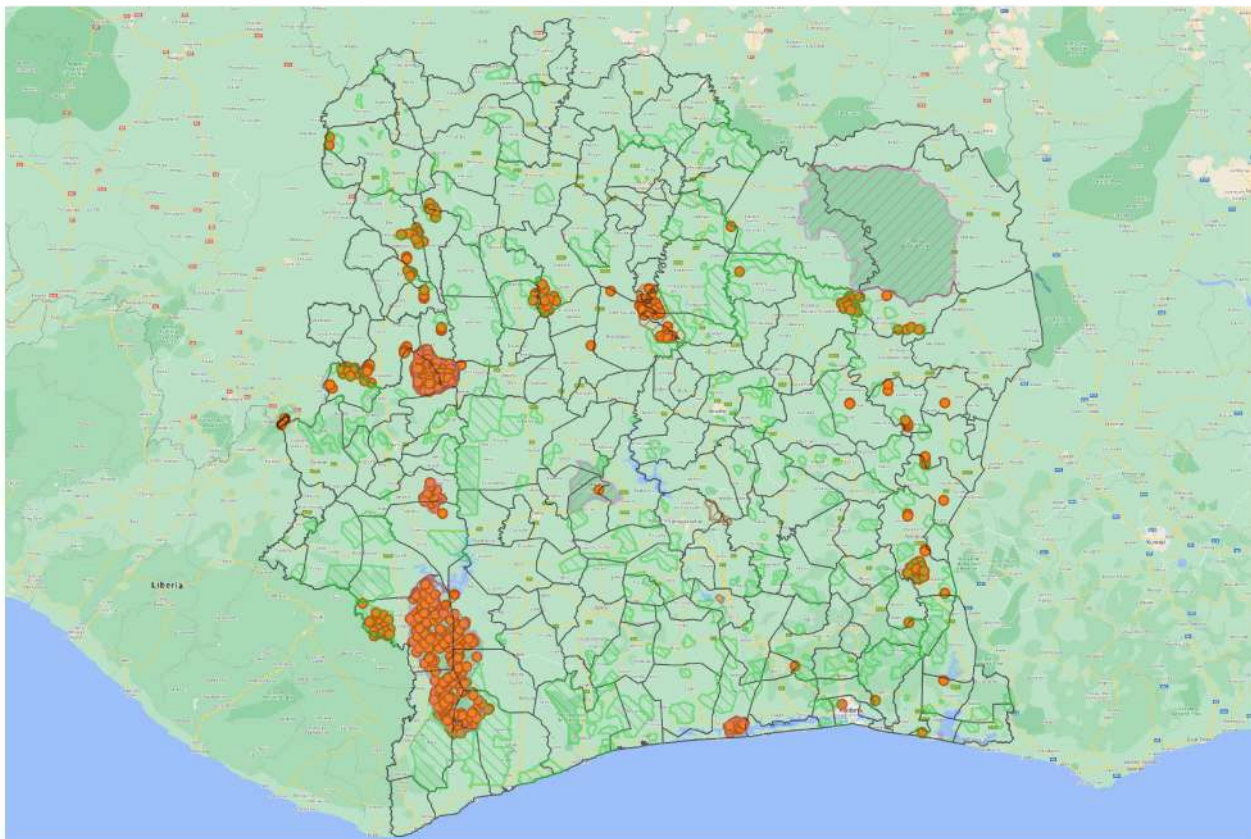


LC



Vassil

Le potamochère roux est un mammifère vivant en forêt, forêt-galerie et savanes boisées. Il mesure entre 1,00 et 1,45 m de long et 50 à 80 cm de haut pour un poids de 45 à 115 kg. La queue fine de l'animal mesure 30 à 45 cm de long. Immédiatement reconnaissable par sa fourrure rousse lumineuse, ce potamochère possède sans doute la plus frappante des couleurs de tous les suidés sauvages. C'est un animal grégaire et nocturne, qui vit généralement en groupe de 6 à 20 individus, mais pouvant souvent atteindre la soixantaine, mené par un mâle dominant. La femelle donne naissance à des portées de 3 à 6 petits. Le potamochère est un animal omnivore, qui se nourrit d'herbe, de fruits, de racines, d'insectes, de mollusques, de petits vertébrés et de charognes.





## iv. Famille des Tragulidae

La famille des Tragulidés (Tragulidae) est constituée de trois genres (*Hyemoschus*, *Moschiola* et *Tragulus*) et quatre espèces.

### Chevrotain aquatique (*Hyemoschus aquaticus*)



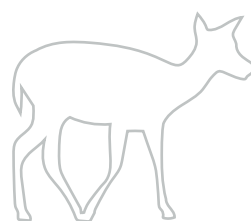
J Hall mammalwatching

Encore appelé biche-cochon, c'est un petit ruminant. Il a une longueur de corps comprise entre 45 et 85 cm, une hauteur d'épaule de 35 cm et une longueur de queue allant de 7,5 à 17 cm. Il pèse 7 à 15 kg : Cependant, le poids moyen des mâles n'est que de 9,7 kg, tandis que celui des femelles de 12 kg. Il est exclusivement nocturne et se nourrit dans les clairières la nuit. Il est principalement herbivore et se nourrit de feuilles, de fruits et de bourgeons des arbres et des arbustes. Il est parfois observé en train de manger des insectes, des crustacés et des petits mammifères. Il évolue sous canopée fermée et, dans cet habitat, il n'occupe que des zones à proximité des ruisseaux ou des rivières. La zone est rarement habitée par l'espèce si elle est à plus de 250 m de l'eau.

## 2. Ordre des Carnivores

### i. Famille des Felidae

Les Félidés (Felidae) ou Félins sont une famille de mammifères placentaires de l'ordre des carnivores et du sous-ordre des félifformes. On y distingue deux sous-familles : les « petits félins » (Felinae) et les « grands félins » (Pantherinae). Ils sont dotés de tête ronde au crâne raccourci, de mâchoire dotée d'environ trente dents, et de griffes rétractiles, exception faite du chat viverrin et du chat à tête plate (semi-rétractiles) et du guépard (non rétractiles). Les félins sont digitigrades, c'est-à-dire qu'ils marchent en s'appuyant sur les doigts (la plante du pied ne se pose pas sur le sol).





## Chat doré (*Caracal aurata*)



L Bahaa-el-din



VU – Annexe II

Le chat doré a une longueur d'environ 80 cm, dont plus de 30 cm de queue. Son poids adulte varie de 5 à 15 kg. Animal solitaire et chasseur nocturne, ce félin a, pour proies, les oiseaux, les serpents, les petits mammifères (souris, rats, etc.), les céphalophes, les singes, parfois les moutons et les chèvres.

## Chat sauvage (*Felis sylvestris libyca*)



\_Kristofor and Rebekah



LC

Le chat sauvage, ou chat ganté, a une longueur de corps de 45 à 80 cm, pour un poids adulte variant de 3 à 8 kg. Il sévit plutôt en savane et a un tempérament nocturne et solitaire. Ses principales proies sont les rongeurs (rats, souris), les lièvres, les lapins, les oiseaux, les grenouilles, les lézards, les poissons et la volaille. Il peut également s'attaquer aux jeunes antilopes et au petit bétail (agneaux, chèvres).

## Panthère (*Panthera pardus*)



R martins



CR – Annexe I

La panthère, ou léopard, pèse en moyenne 58 kg pour le mâle et 37 kg pour la femelle. La longueur du corps est de 1,0 à 1,6 m pour les mâles et de 0,95 à 1,24 m pour les femelles, avec une queue de 52 à 90 cm. La hauteur au garrot varie de 45 à 78 cm. Lors d'un sprint, sa vitesse atteint 58 km/h. C'est un prédateur généralement crépusculaire qui se repose à l'ombre en journée et chasse la nuit. Dans les forêts humides, la panthère peut chasser le jour s'il n'y a aucune source de dérangement à proximité. C'est un animal exclusivement solitaire.

## ii. Famille des Herpestidae

Les Herpestidés (Herpestidae) sont une famille de carnivores féliniformes plus communément appelés mangoustes. Cette famille se compose de trente-deux espèces réparties en quatorze genres distincts que l'on trouve principalement en Asie, en Afrique et à Madagascar. Tous les membres des Herpestidés appartiennent à l'ordre des carnivores

### Mangouste à queue blanche (*Ichneumia*<sup>12</sup> *albicauda*)

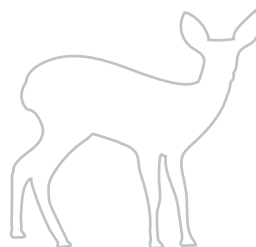


VU



MC Schaeffer

La mangouste à queue blanche peut atteindre une longueur de 1,50 m pour un poids de plus de 5 kg. Ses pattes sont plutôt longues, sa tête est très effilée avec un museau pointu et des grandes oreilles tombantes de part et d'autre. La queue, grande et panachée (sa longueur peut représenter jusqu'à 40 % de la longueur de l'animal), est pour moitié brun fauve, puis blanche jusqu'à son extrémité. Solitaire, nocturne et terrestre, elle habite des écosystèmes variés, depuis les déserts aux savanes boisées, Elle a une prédilection pour les zones couvertes de végétation comme les lisières de forêt ou les prairies de savane. Elle se nourrit principalement d'insectes mais ses proies potentielles sont très variées : sauterelles, scarabées et criquets forment l'essentiel de sa nourriture. Elle mange aussi les rats, les souris, les musaraignes, les lézards, les serpents, les petits



<sup>12</sup> Ichneumia, vient du grec « ichneumon » qui signifie « chasseur »



## Mangouste rouge (*Herpestes sanguinea*)



VU



B Dupont

La mangouste rouge mesure environ 25 cm et 45 cm avec la queue, pour un poids moyen de 715 g pour les mâles et 575 g pour les femelles, ce qui en fait l'une des plus petites espèces de mangoustes. Elle grimpe aux arbres et se reconnaît grâce aux touffes noires sur sa queue car, malgré leur nom, la couleur de leur robe peut être très variée. Elle est souvent solitaire mais il existe des coalitions entre mâles pour défendre leur territoire. Il ne s'agit cependant pas de véritables communautés, car les mangoustes rouges dorment et chassent seuls. Elles mangent des rongeurs, des petits oiseaux, des reptiles, des insectes, des œufs et des serpents.

## Mangouste des marais (*Atilax paludinosus*)

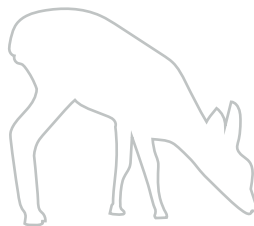


VU



D Keats

La mangouste des marais pèse 2,5 à 4,1 kg. Solitaire et territorial, elle se meut dans la végétation marécageuse bordant les rivières et les lacs. Elle est omnivore et exploite un large éventail de conditions marécageuses où se trouvent de nombreux types de nourriture : crabes d'eau douce, moules et escargots mais aussi reptiles, oiseaux et leurs œufs, gros insectes et leurs larves, mille-pattes, divers fruits, etc.



## Mangouste brune (*Crossarchus obscurus*)

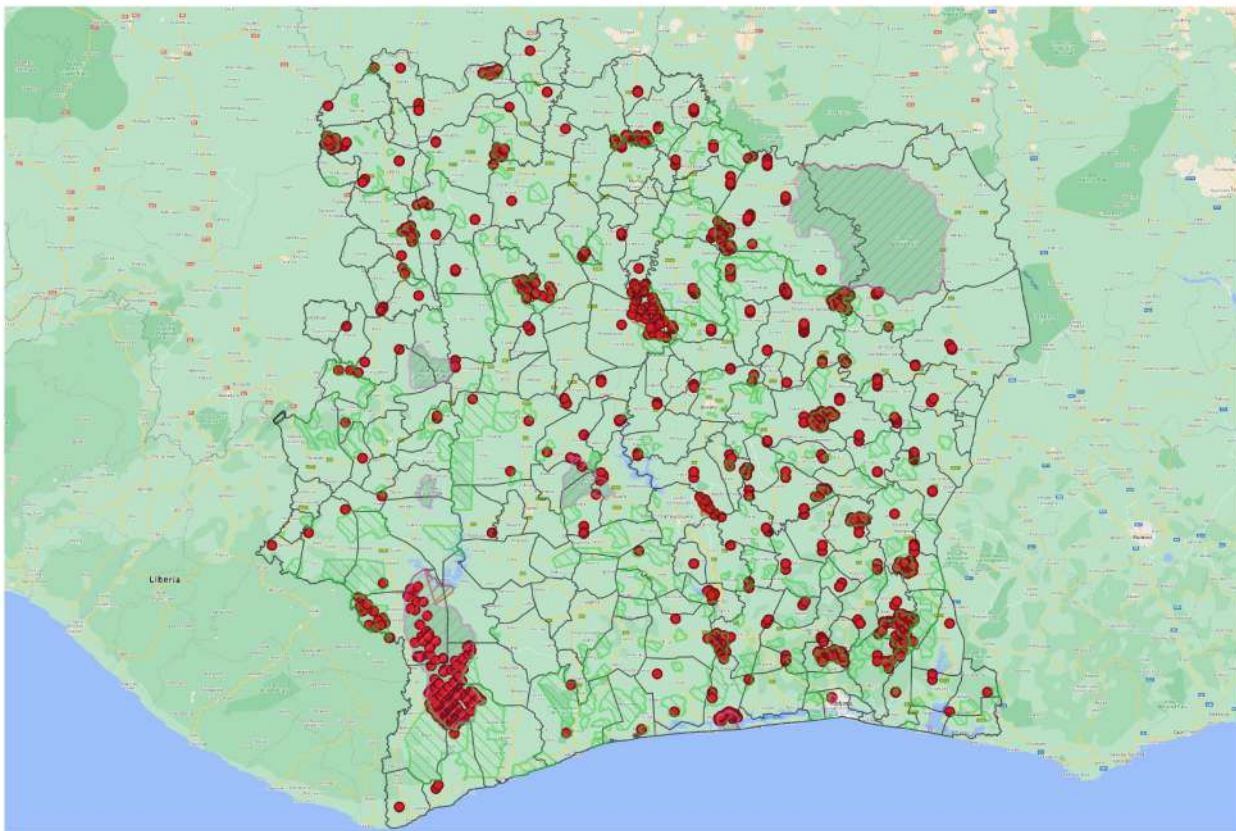


VU



Cliff

La mangouste brune a une hauteur de 15 à 25 cm, une envergure de 18 à 20 cm, pour un poids de 1,0 à 1,5 kg. Vivant en forêt et sur les rivages de rivière, elle est diurne et passe la nuit dans des terriers à plusieurs issues, souvent des anciennes termitières. Elle se nourrit de vers, cloportes, millepattes, scolopendres, araignées, insectes, escargots, (flairés et déterrés), crabes, poissons, batraciens, serpents (même venimeux), petits mammifères, oiseaux, fruits et œufs. Grégaire et très sociale, elle vit et se nourrit en groupes familiaux jusqu'à une vingtaine d'individus.



Carte des observations des mangoustes

### iii. Famille des Viverridae

Les Viverridés (Viverridae) sont une famille de mammifères carnivores félifformes, regroupant des espèces de genettes, de civettes et le binturong. Ce sont des animaux de taille moyenne avec un corps allongé et des pattes assez courtes.

#### Civette

(*Civettictis civetta*)

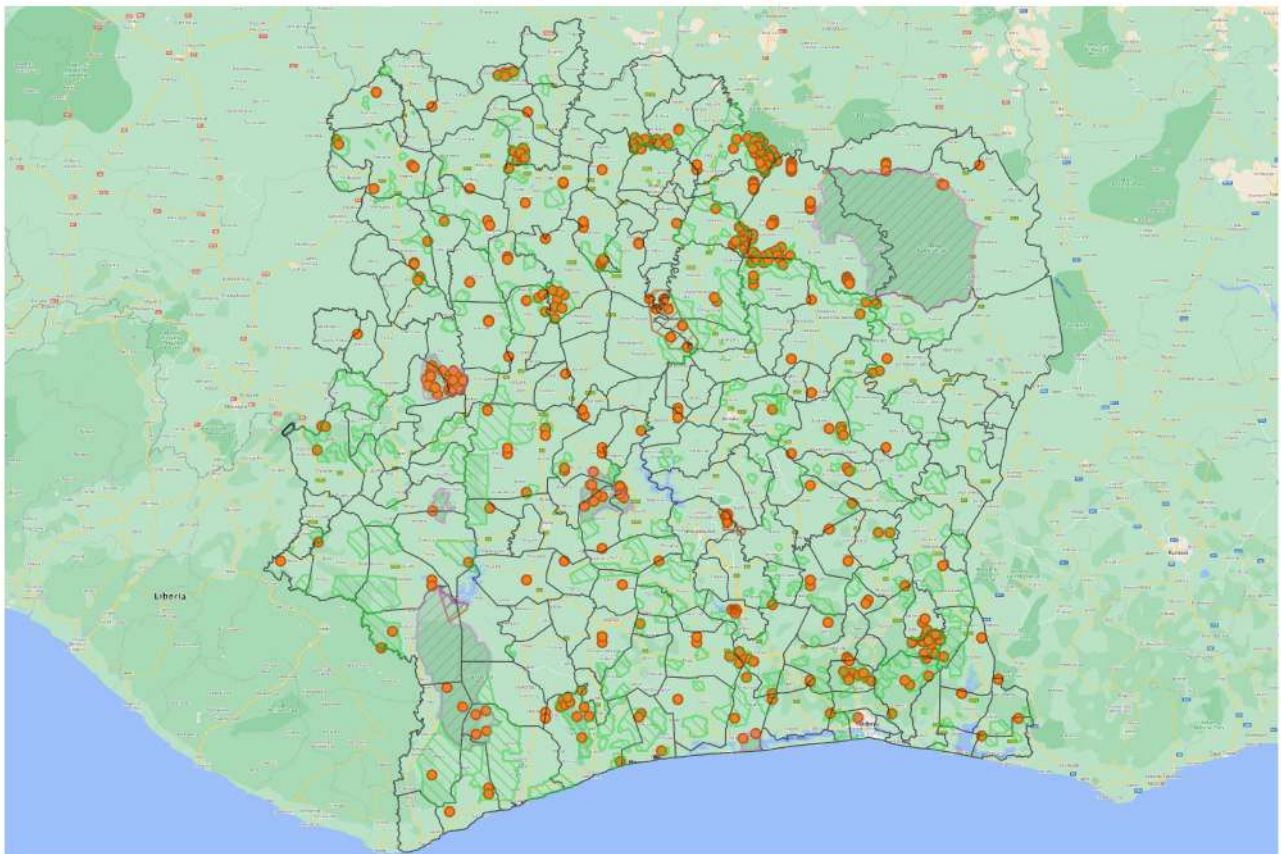


VU



M Sloviad

La civette a une longueur de 67 à 84 cm avec une queue longue de 34 à 47 cm et un poids de 7 à 20 kg. Sa hauteur d'épaule est en moyenne de 40 cm. Les femelles sont plus petites que les mâles. Elle est principalement nocturne et passe la journée à dormir dans une végétation forestière dense, mais se réveille au coucher du soleil. Solitaire, elle se nourrit de petits rongeurs, de reptiles, d'œufs, de fruits, de baies et de graines.





## Nandinie (*Nandinia binotata*)



VU



M Dhaen

La nandinie, ou civette palmiste africaine, pèse entre 1,5 et 5,0 kg et mesure 42 à 58 cm. Elle est omnivore et se nourrit de rongeurs, d'insectes, d'œufs, de carcasses, de fruits, d'oiseaux et de chauve-souris. Généralement solitaire et nocturne, elle se trouve dans les forêts humides des basses terres, les zones montagneuses de moins de 2 000 m, les forêts secondaires et les savanes boisées. Elle est également connue pour visiter les champs cultivés en bordure de forêt.

### 3. Ordre des Hyracoïdes

#### i. Famille des Procaviidae

Les Hyracoïdes (Hyracoidea) sont un ordre de mammifères placentaires du superordre des afrothériens. Il ne comprend qu'une famille à l'heure actuelle, les Procaviidés, appelés communément les damans. Ils sont les plus proches « cousins » terrestres des éléphants.

## Daman de rocher (*Procavia capensis*)



LC



Le daman de rocher, encore appelé daman du Cap, a une hauteur au garrot comprise entre 20 et 30 cm, une longueur de 45 à 55 cm, son poids variant de 2,5 à 5 kg. Il possède des oreilles et une queue courte. Il vit en groupes pouvant compter jusqu'à 80 individus. Ces groupes sont répartis en petits sous-groupes de quelques familles dirigés par un mâle adulte. Principalement diurne, il se nourrit au sol d'herbes variées et, dans les arbres, de feuillages qu'il atteint en grimpant. Il est capable de digérer des plantes toxiques pour d'autres espèces. En cas de famine, il se contente d'écorces d'arbres auxquels il peut causer des dégâts. Ses IKA modifiés sont de 0,19 (parcs nationaux) et 0,01 (forêts classées).



## Daman des arbres (*Dendrohyrax dorsalis sylvestris*)



K Rudloff

Le daman des arbres mesure entre 44 et 57 cm. Il a tendance à être solitaire et ne se trouve qu'occasionnellement en groupe de deux ou trois. Il est nocturne et se nourrit généralement la nuit. C'est un bon grimpeur. Ses habitats naturels sont les forêts de plaine humides, la savane humide et les zones rocheuses.

## 4. Ordre des Lagomorpha

### i. Famille des Leporidae

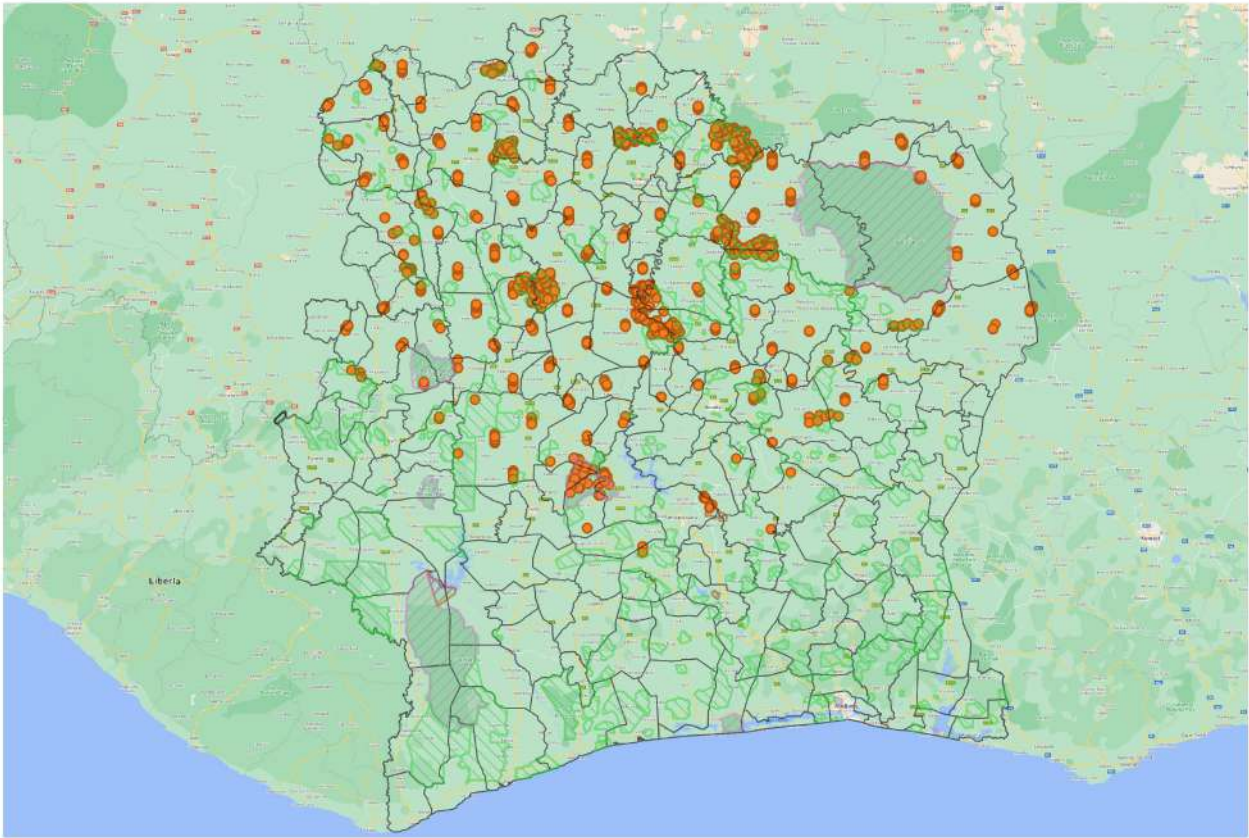
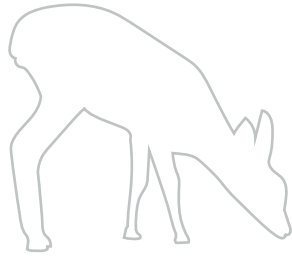
Les Lagomorphes (Lagomorpha) sont un ordre de mammifères qui comprend les Léporidés (lièvres, lapins) et les pikas. Ces animaux ont longtemps été classés dans l'ordre des Rongeurs. Ils s'en distinguent principalement par leur denture.

## Lièvre des buissons (*Lepus victoriae*)



Stephens56

Encore appelé lièvre des rochers, il a une envergure de 22 à 28 cm pour une hauteur de 8 à 15 cm (sans les oreilles). Ses oreilles mesurent de 10 à 16 cm. Un adulte pèse de 2 à 13 kg. On le trouve dans tous les paysages sauf les forêts denses. Il a une préférence pour les collines caillouteuses et broussailleuses, mais fréquente aussi les champs.





## 5. Ordre des Primates

### i. Famille des Cercopithecidae

Les Cercopithecidées constituent la famille la plus représentée des primates. Cette famille se scinde en deux sous-familles : Les Cercopithecinae (singes à joue) et les Colobinae qui ont pour particularité la plus distinctive une absence de pouce. Les Cercopithecinae regroupent des primates comme les cercopithèques, les mangabeys, les babouins et les macaques. La plupart des espèces sont endémiques du continent africain à l'exception notable du genre *Macaca* qui est maintenant principalement présent en Asie. Ces espèces sont caractérisées par la présence d'abajoues qui permettent l'accumulation rapide de fruits dans les arbres, leur stockage temporaire et leur transport. Elles permettent une prédigestion des aliments et augmentent l'efficacité de la dispersion des graines.

#### Callitriche

(*Chlorocebus sabaues*)

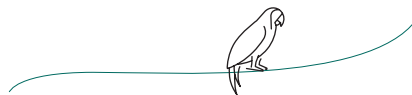


VU – Annexe II



CJ Sharp

Le callitriche, ou singe vert, atteint une taille adulte de 40 à 45 cm pour les mâles et de 34 à 39 cm pour les femelles, avec une queue de 30 à 50 cm de long. Les mâles pèsent de 4 à 4,5 kg et les femelles de 2,5 à 3,5 kg. Son régime alimentaire est composé de fruits, de feuilles, de racines, de graines et, à l'occasion, d'œufs, de petits reptiles et d'oiseaux. Il vit en groupe de 20 à 50, le plus souvent au sol, mais trouve refuge dans les arbres. Il possède la faculté, tels d'autres primates de savane, de se tenir debout, dressé haut sur ses pattes arrière.



## Cercopithèque Diane (*Cercopithecus diana*)



© Hume



CR – Annexe I

Le cercopithèque Diane pèse 4 à 7 kg, mesure de 40 à 55 cm, avec une longue queue de 50 à 75 cm de long. Il est arboricole et diurne. Ce singe est social, vivant en groupes de 15 à 30 individus avec un seul mâle adulte. Le parc national de Taï abrite le plus grand des habitats relictuels de cette espèce qui, comme d'autres primates herbivores ou omnivores, joue un rôle important dans la dispersion des graines (zoochorie) et la régénération forestière. Il est omnivore et mange des fruits, des fleurs, de jeunes feuilles, des insectes et des invertébrés. La déforestation, la fragmentation des forêts et le braconnage menacent cette espèce.

## Cercopithèque pétauriste (*Cercopithecus petaurista*)



T. Jamonneau



VU – Annexe II

Le cercopithèque pétauriste, ou blanc-nez, mesure 40 à 53 cm et pèse 2,5 kg (femelle) à 4,5 kg (mâle) avec une queue de 52 à 79 cm. Très frugivore, il apprécie aussi les fleurs, les boutons floraux et les bourgeons, moins les feuilles et les tiges. Ces singes vivent en petits groupes allant de 4 à 24 individus pour une moyenne de 11. Le groupe s'organise autour d'un seul mâle adulte, de plusieurs femelles et de leurs jeunes. Ils évoluent à une hauteur moyenne et ne descendent que rarement au sol.



Cuatrok77

## Colobe magistrat (*Colobus vellerosus*)

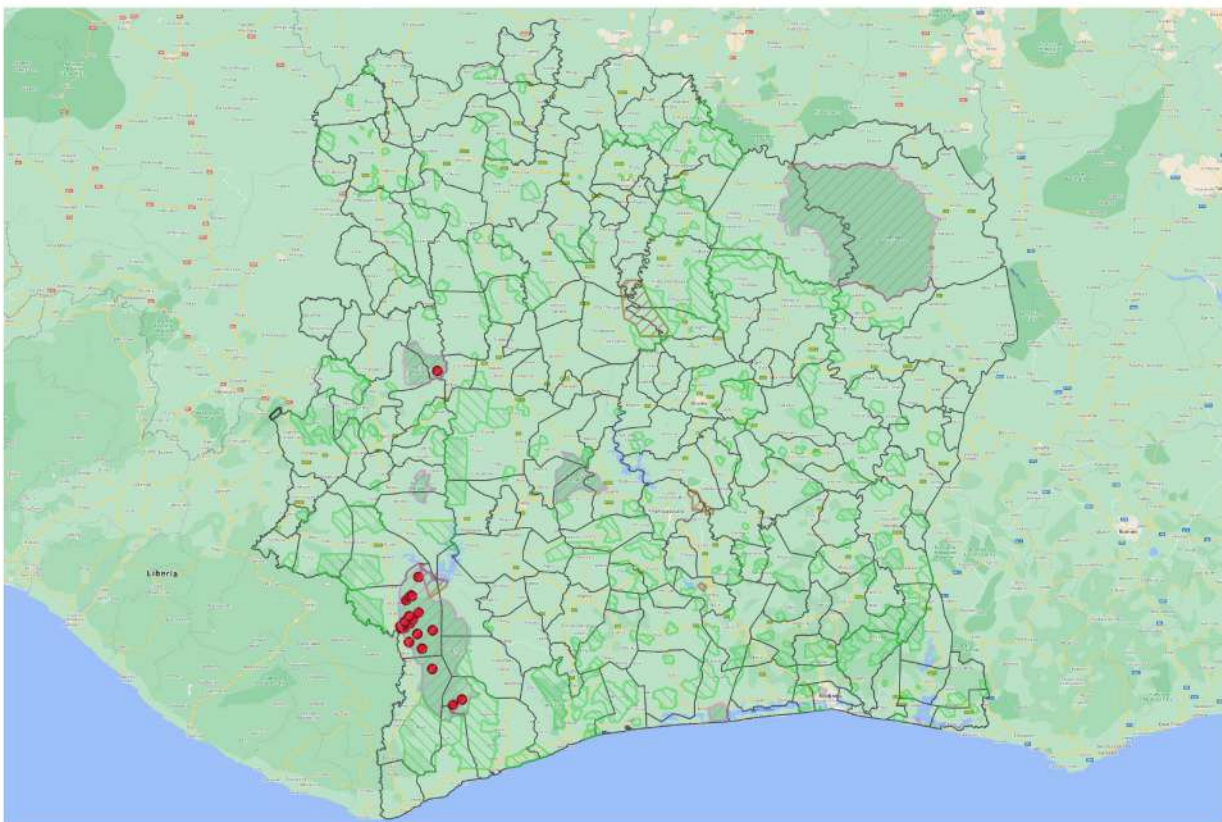


CR : Annexe II



ONG ODDB

Le colobe magistrat a reçu ce nom à cause de sa longue fourrure noir et blanc. Le mâle pèse 9,9 à 10,3 kg et mesure 61 à 66 cm (8,3 à 8,7 kg et 61 à 64 cm pour les femelles). Il est polygame et le groupe s'occupe des nourrissons à la fourrure blanche qui vire au noir vers l'âge de trois mois. Il est diurne et arboricole, descendant parfois des arbres pour se nourrir. Il est principalement folivore, son régime alimentaire est composé de feuilles et de graines immatures. Il mange occasionnellement des fruits, des insectes et de l'argile de termite. Il n'a été observé qu'à l'est de la Côte d'Ivoire. Notons qu'une autre espèce - *Colobus polykomos* - est présente à l'extrême-ouest du pays (cf. carte).



## Mone de Campbell (*Cercopithecus campbelli*)



VU – Annexe II



L Da Silva.

Le mone de Campbell mesure 98 à 110 cm et pèse 2,5 kg (femelle) à 3,2 kg (mâle). C'est un singe arboricole. Ses avant-bras, son bas ventre, le bas du dos et ses membres inférieurs sont de couleur gris foncé et deviennent graduellement brun en allant vers les épaules. Il a de grands favoris clairs circulaires séparés du diadème blanc des sourcils par une très étroite bande temporale. Il est muni d'une longue queue. Il se nourrit principalement de fruits, mais également de fleurs et d'insectes.

## Mone de Lowe (*Cercopithecus lowei*)



VU – Annexe II



G Eichhorn

Le mone de Lowe mâle mesure de 41 à 60 cm de long et la longueur de sa queue est comprise entre 52 et 73 cm. La femelle mesure de 34 à 46 cm de long. Bien qu'elle soit principalement forestière, cette espèce est capable de s'adapter à des forêts fortement dégradées, des forêts-galeries dans les régions de savane et à des mangroves. Il vit habituellement en groupe de douze individus avec un unique mâle adulte, mais de plus grands groupes peuvent également être aperçus (jusqu'à trente-cinq individus). La troupe se déplace à travers la canopée pour la recherche de nourriture, principalement des fruits, mais ils peuvent aussi manger des fleurs, des graines, des insectes et d'autres invertébrés.

En décembre 2009, une étude menée par des éthologues au Parc national de Taï a révélé que les mâles de Mone de Campbell émettent six types de cris d'alarme différents qu'ils combinent afin de former de longues séquences vocales de 25 cris successifs en moyenne. Ces séquences leur permettent de communiquer vocalement des informations à propos de leur vie sociale et de divers dangers. En particulier le respect d'un délai pour les réponses fait penser à un mode de conversation humaine. C'est alors la forme la plus complexe de proto-syntaxe découverte chez une espèce non humaine.

## Patas (*Erythrocebus patas*)



VU – Annexe II

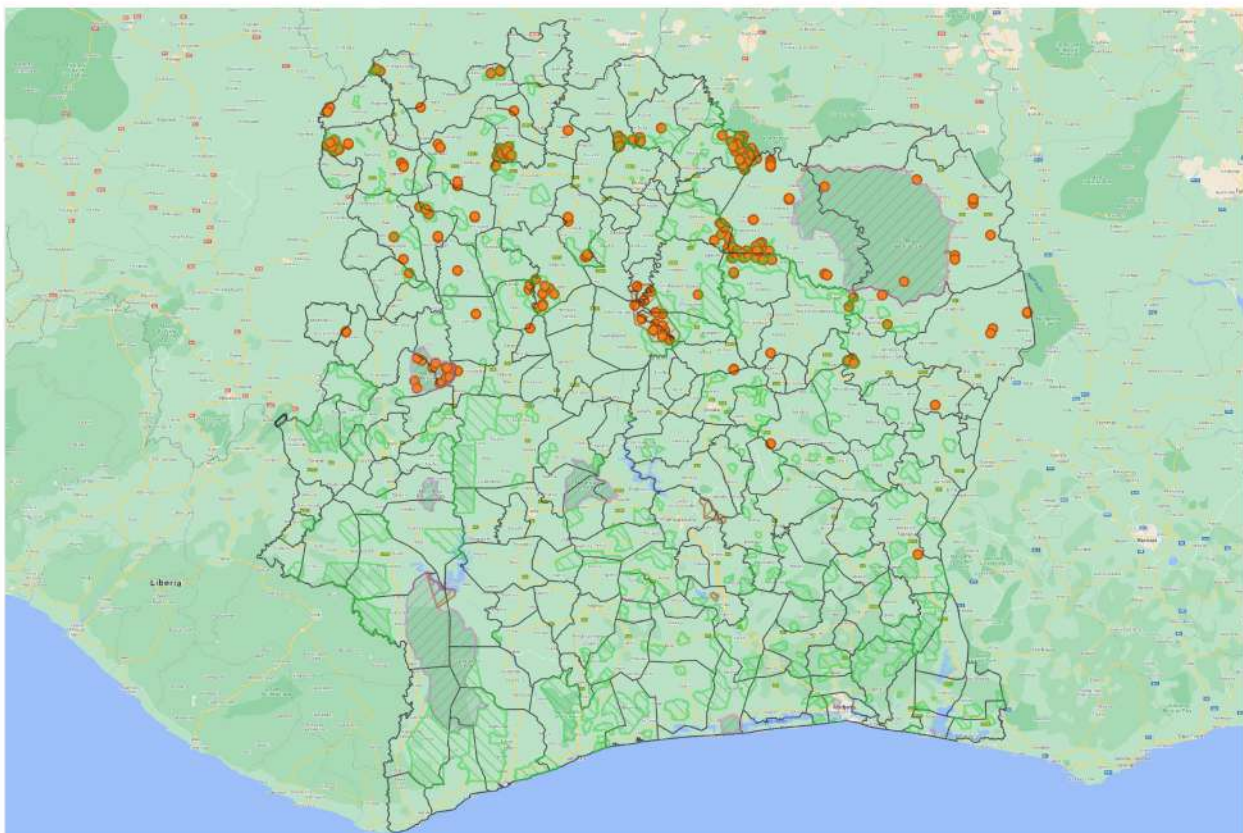


S Asharya



K Rudloff

Le patas, ou singe rouge, est l'unique représentant du genre *Erythrocebus* et ne vit qu'en Afrique. Il est aussi appelé singe pleureur car il émet un son qui ressemble à celui d'un bébé (un « heu » plaintif, sur une tonalité constante). Il mesure entre 44 et 83 cm et pèse de 7 à 13 kg. Vivant en savane et omnivore, il se nourrit principalement de fruits, de céréales et d'insectes, mais aussi de feuilles, de racines et d'œufs d'oiseaux.



## ii. Famille des Hominidae

Les Hominidés, ou Hominidae, sont une famille de primates simiiiformes rassemblant les genres orang-outan, gorille, chimpanzé et Homo.

### Chimpanzé (*Pan troglodytes verus*)



CR – Annexe I



M Barth

Encore appelé chimpanzé commun, le mâle pèse en moyenne 52 kg et mesure 1,40 m alors que la femelle pèse 40 kg et mesure 1,2 m. Il a un régime principalement frugivore, mais consomme également des feuilles, des fleurs et des graines. Il peut être insectivore et consommer des protéines d'origine animale. Il vit au sein de communautés multimâles-multifemelles comprenant généralement 10 à 60 individus et construit des nids pour y passer la nuit et parfois pour s'y reposer en journée. Il vit dans des écotypes très variés (clairsemés et arides, forêts humides de plaine, paysages agricoles et anthropisés, etc.) avec des couvertures forestières très variables. En raison de la destruction de son habitat, du trafic de bébés en tant qu'animal de compagnie et du trafic de viande de brousse, cette espèce est très menacée. Ses IKA modifiés sont de 0,32 (parcs nationaux) et 0,02 (forêts classées).



## 6. Ordre des Pholidotes

### i. Famille des Manidae

Les Pholidotes (Pholidota) sont un ordre de mammifères placentaires du superordre des Laurasiathériens. Ses membres sont couramment appelés Pangolins. Cet ordre comprend plusieurs familles éteintes, les espèces actuelles étant classées dans la famille des Manidés.

#### Pangolin à longue queue (*Manis tetradactyla*)

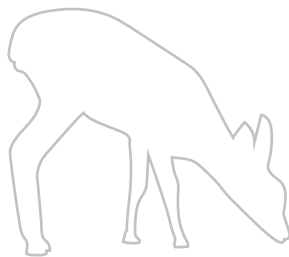


EN - Annexe I



US Fish and Wildlife

Le pangolin à longue queue vit dans les forêts marécageuses. Il, doit son nom vernaculaire à sa longue queue mesurant environ les deux-tiers de sa longueur totale. Avec un poids au plus de 3,6 kg et une longueur totale allant jusqu'à 120 cm, cette espèce est la plus petite de tous les pangolins. Il est couvert d'écailles kératineuses se chevauchant, d'une coloration brun foncé à bords jaunâtres. C'est un animal principalement diurne et arboricole qui se nourrit de fourmis dans les arbres et niche dans des cavités d'arbres. Cette espèce est menacée par une surexploitation, comprenant la chasse et le braconnage pour la viande de brousse et la médecine traditionnelle, ainsi qu'en raison de la perte de l'habitat et du développement du commerce international vers l'Asie orientale.





## Pangolin géant (*Manis gigantea*)



M Dhaen



EN – Annexe I

Le pangolin géant, est l'espèce de pangolin la plus grosse avec un poids de 30 kg et une longueur totale de 1,40 m à 1,80 m. Une grande partie de son corps est couvert d'écaillles kératineuses qui le protège efficacement lorsqu'il se replie en boule. Edenté, il se nourrit essentiellement de termites et de fourmis qu'il attrape de sa longue langue gluante. C'est un fouisseur remarquable, capable avec ses pattes avant, puissantes et griffées, d'éventrer en peu de temps des termitières. Il loge dans des terriers, des cavités d'arbres ou des fourrés denses. C'est un animal nocturne et solitaire qui dort le jour dans son terrier et est actif la nuit. Sa population continue à décliner en raison de la chasse et du braconnage, stimulée par la demande locale de viande de brousse et la demande d'écaillles par le marché international de la médecine traditionnelle asiatique.

## 7. Ordre des Proboscidiens

### i. Famille des Elephantidae

Les Éléphantidés (Elephantidae) sont une famille de mammifères de l'ordre des Proboscidiens. C'est la seule famille de cet ordre qui existe encore actuellement. Elle comptait de très nombreuses espèces aujourd'hui disparues, et notamment les mammoths du genre *Mammuthus*. Ce sont tous de très grands animaux dotés d'une trompe caractéristique. Cette famille ne regroupe plus que trois espèces aujourd'hui : l'éléphant de savane et l'éléphant de forêt, du genre *Loxodonta*, et l'éléphant d'Asie, du genre *Elephas*.

## Éléphant de forêt (*Loxodonta cyclotis*)



G Moynot



EN – Annexe I

L'éléphant de forêt d'Afrique est un mammifère méga herbivore, plus petit que les autres éléphants d'Afrique et typiquement forestier. Il est plus petit que l'éléphant de savane mais peut peser jusqu'à cinq tonnes, avec des défenses plus courtes, et, surtout, plus droites, et des oreilles également légèrement plus petites. Il se nourrit d'une grande variété de fruits et de feuilles. Il se déplace moins que l'éléphant de savane puisque la nourriture est plus disponible en forêt, même si, compte tenu de la masse de végétaux ingérée par jour, son territoire reste très étendu. Il vit en petit troupeau, et, malgré sa taille, il reste discret et, ainsi, difficile à observer. Il peut charger à une vitesse de 16 à 25 km/h avec des pointes atteignant 40 km/h.





## Éléphant de savane (*Loxodonta africana*)

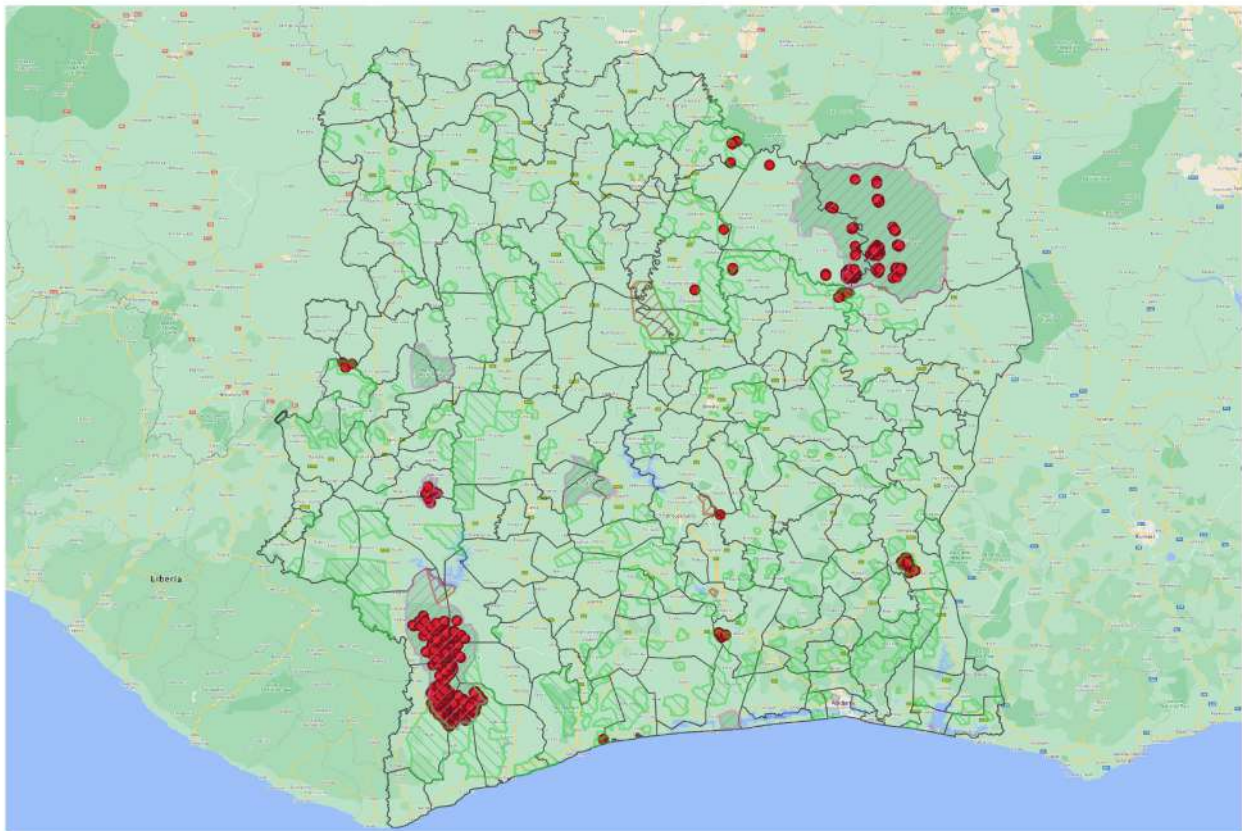


EN – Annexe I



W Huys

L'éléphant de savane d'Afrique est plus grand que l'éléphant d'Asie. Les mâles mesurent entre 6,5 et 7,5 mètres de long, de 3 à 4 mètres au garrot (3,5 mètres en moyenne) et pèsent de 5 à 8 tonnes (6,5 tonnes en moyenne), tandis que les femelles, plus petites, mesurent de 5 à 6 mètres de long, de 2,5 à 3,5 mètres au garrot et pèsent de 3 à 4,5 tonnes (3,75 tonnes en moyenne).



Carte des observations des éléphants de savane et de forêt

## 8. Ordre des Rodentiens

Les Rongeurs ou Rodentiens (Rodentia) sont un ordre de mammifères placentaires (le plus grand ordre de mammifères, regroupant plus de 2 000 espèces). Ces animaux se caractérisent par leur unique paire d'incisives à croissance continue sur chacune de leurs mâchoires.

### i. Famille des Anomaluridae

Les Anomaluridés (Anomaluridae) sont une famille de mammifères rongeurs souvent appelés écureuils volants bien que ne faisant pas partie des écureuils proprement dits de la famille des Sciuridae. Il faut donc les distinguer des vrais écureuils volants qui forment la tribu des Pteromyini au sein des Sciuridés. Les Anomaluridés ne se rencontrent que dans les forêts d'Afrique. Ces rongeurs se déplacent en planant grâce à une membrane, le patagium, qui relie leurs membres antérieurs aux membres postérieurs. Deux espèces de l'ordre des Rodentiens ont été observées en petit nombre.

#### Anomalure de Pel

(*Anomalurus pelii*)



L Lombardo

C'est un grand anomalure à dos noir et face ventrale blanche. Il a une tête noire avec le museau et le contour des yeux blancs. A la face inférieure, sa queue blanche a six paires d'écaillles et une longueur comprise entre 32 et 45 cm. Les bordures de la membrane sont blanches. Il pèse de 1,3 à 1,8 kg et sa taille varie de 40 à 46 cm. Son régime alimentaire est composé d'écorces, de graines de palme et de fleurs.

#### Anomalure pygmée à grandes oreilles

(*Idiurus macrotis*)



LC



N Weber

Cet anomalure est léger et robuste avec une fourrure gris pâle. Sa masse varie entre 25 et 35 g, avec une taille entre 13 et 19 cm. Sa queue a des poils courts et raides vers le haut avec une fourrure dense et courte couvrant le reste de la queue. Il ronge les écorces, sans doute pour les exsudats et autres concentrés d'écorce. En captivité, il mange de la pulpe de noix de palme.

## ii. Famille des Hystricidae

Les Hystricidés (Hystricidae) sont une famille de rongeurs qui rassemble les porcs-épics.

### Atherure africain (*Atherurus africanus*)

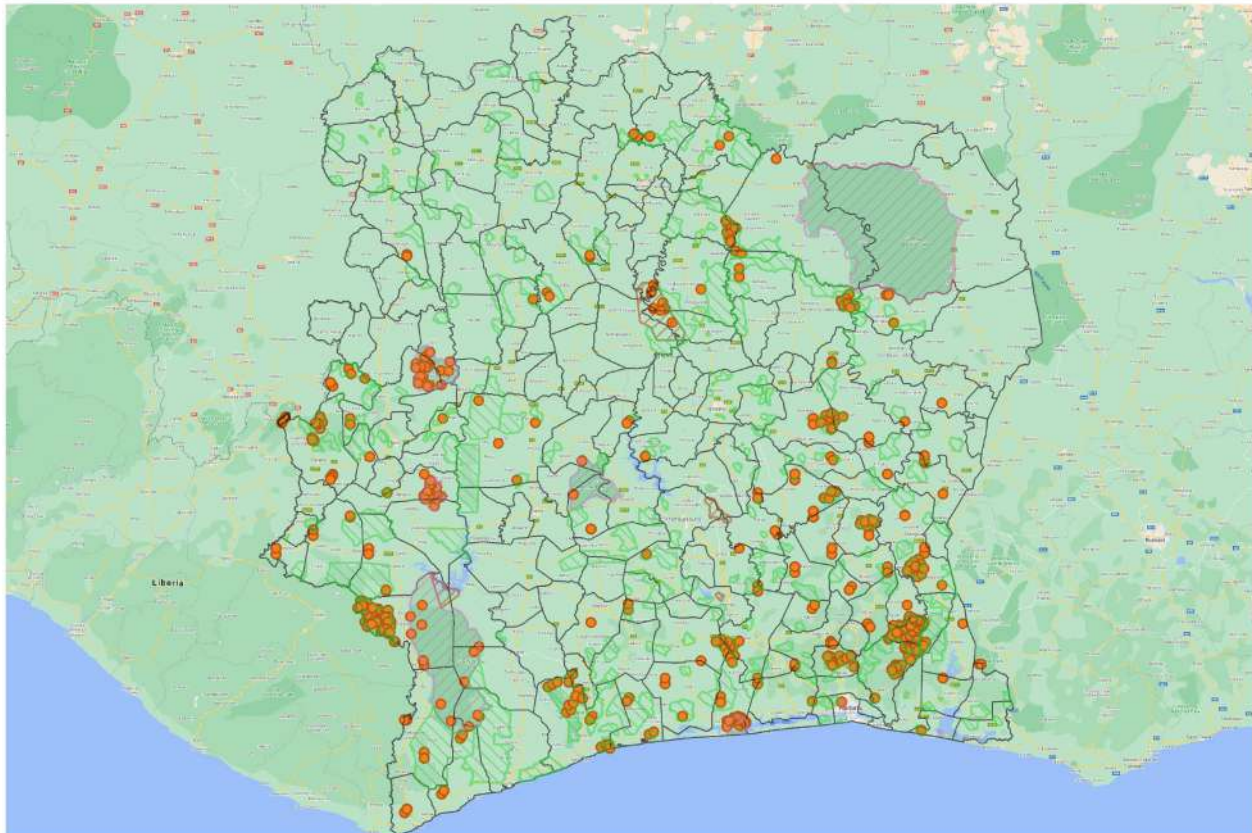


LC



K Rudloff

L'athérure africain est l'une des deux espèces de porcs-épics à queue en brosse. Le poids adulte varie de 2,5 à 4,0 kg. La longueur du corps, du museau à la base de la queue, peut atteindre 50 cm. La queue, recouverte d'écailles, peut mesurer jusqu'à 25 cm et se termine par un pinceau de soies blanches. Son corps est entièrement recouvert d'épines brunes pouvant mesurer jusqu'à 18 cm, à l'exception de la tête, des membres et de la face ventrale. Il vit en forêt ou en savane, non loin des cours d'eau, où il recherche solitairement sa nourriture. Son régime est végétarien. Il consomme des écorces, des racines et des fruits, faisant parfois des dégâts dans les cultures. Nocturne, il vit en groupe de 6 à 8 individus, qui comprend un couple reproducteur et ses petits.



## Porc-épic à crête (*Hystrix cristata*)

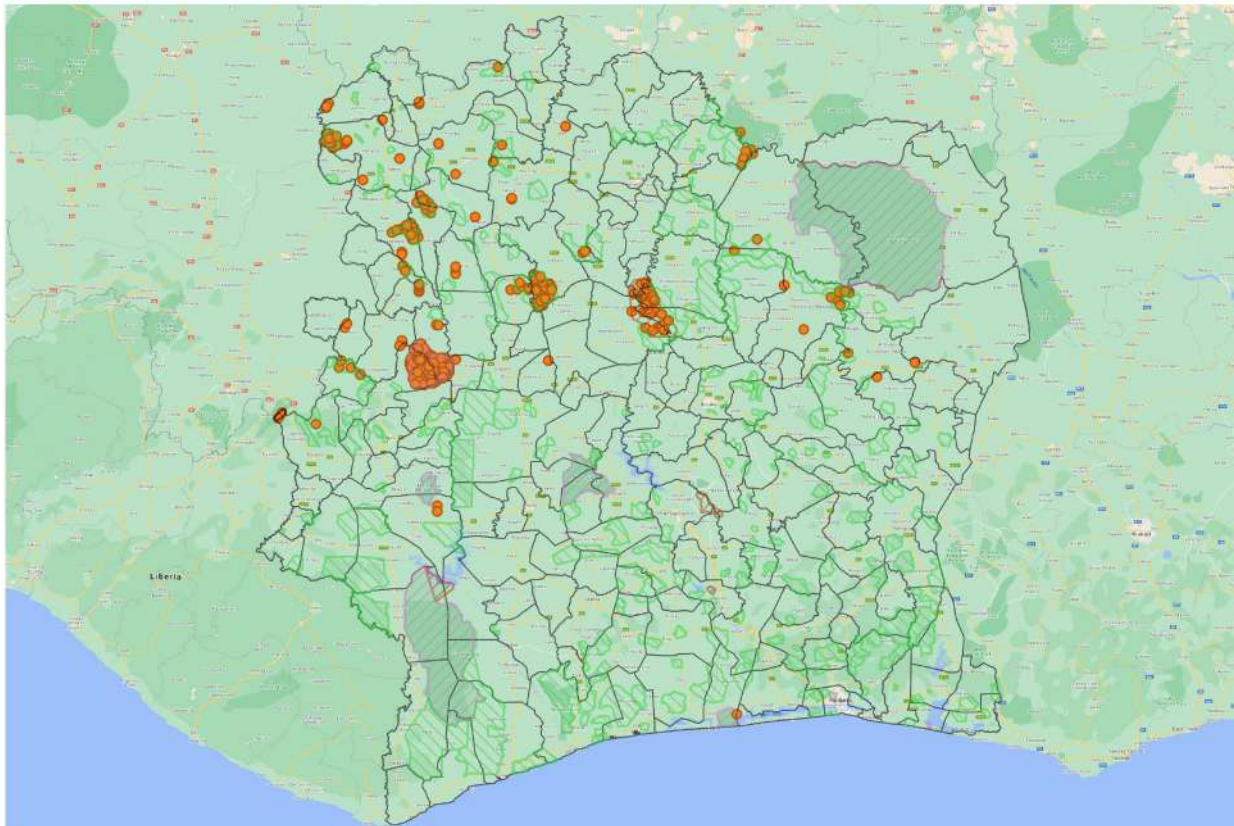


D Avery



LC

Le porc-épic à crête, rongeur nocturne et couvert de piquants, mesure 60 à 83 cm en longueur avec une queue de 8 à 17 cm de long qui lui sert pour se défendre, et pèse 13 à 27 kg. Il se réfugie durant la journée dans de profonds terriers ou des creux de rochers où il élève sa progéniture. Il recherche sa nourriture en solitaire et peut parcourir dans ce but de grandes distances, se servant à l'occasion dans les cultures. Son régime alimentaire est en effet herbivore, à base de racines et de tubercules, complété d'écorces et de fruits tombés à terre. Il tolère un grand nombre de milieux comme la montagne, les déserts et les forêts.



### iii. Famille des Nesomyidae

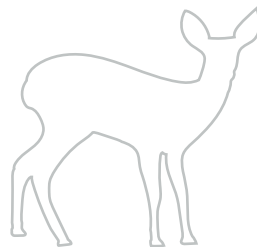
Les Nesomyidae sont une famille de rongeurs. Auparavant, le contenu de cette famille était placé sous la famille Muridae, mais des études récentes tendent à faire de cette famille la super-famille Muroidea et à distinguer en réalité six familles, dont celle des Nesomyidae.

#### Rat d'Emin (*Cricetomys emini*)



K Rudloff

Le rat d'Emin, rongeur vivant en milieu forestier, est traditionnellement chassé pour l'alimentation humaine. Omnivore et nocturne, il creuse ses terriers, mais préfère les cavités naturelles des arbres ou autres. C'est un bon grimpeur mais il sait aussi nager. Son IKA modifié est de 0,44 (forêts classées).

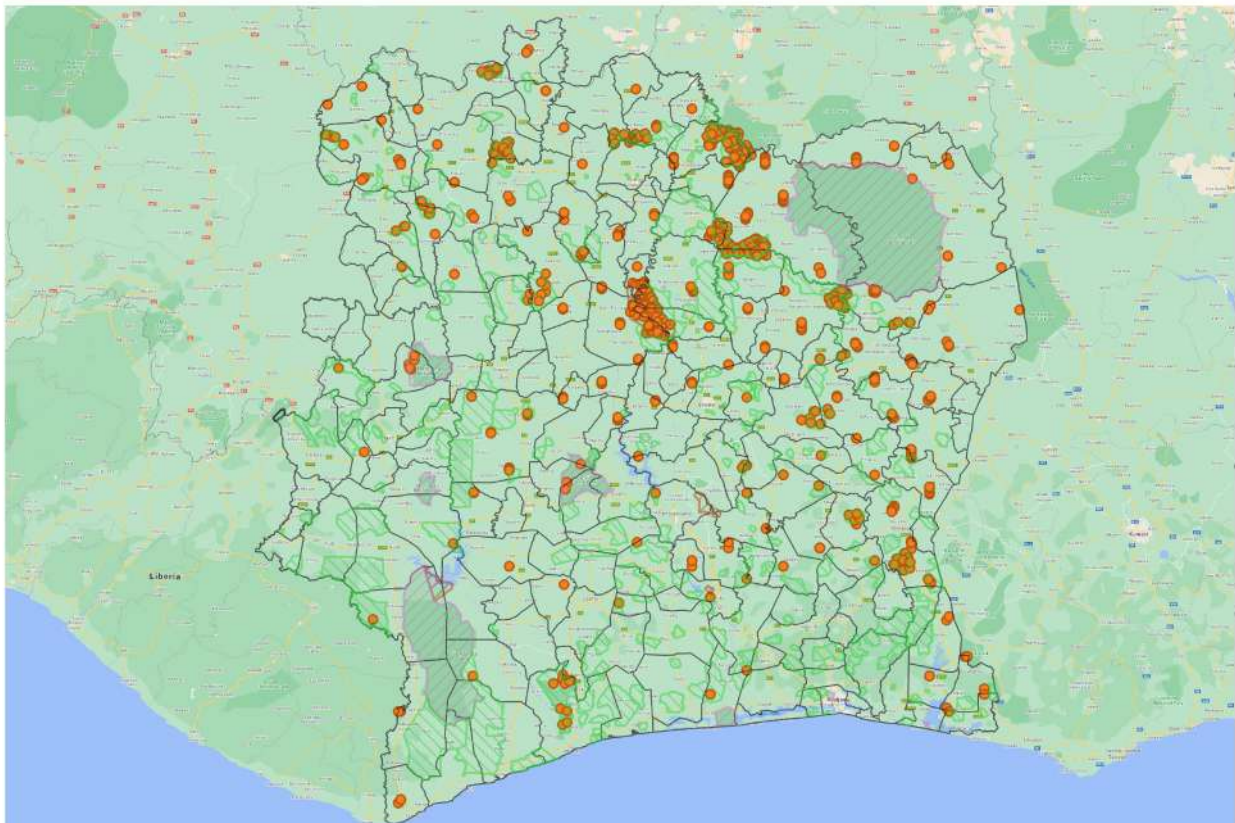


## Rat géant de Gambie (*Cricetomys gambianus*)



L Vinciguerra

Le rat géant de Gambie pèse autour de 1,4 kg (femelle) mais peut atteindre 2,5 kg (mâle). Sa longueur peut atteindre 24 à 45 cm auxquels viennent s'ajouter 36 à 45 cm de longueur de queue. Il est principalement granivore et frugivore, mais il peut également se montrer opportuniste et à cette occasion être omnivore. Cette espèce a comme habitat les savanes (savanes arbustives comprises), mais aussi les forêts secondaires et les zones agricoles, voire urbaines. Prisé pour sa chair, il est l'animal le plus chassé d'Afrique de l'Ouest.



## iv. Famille des Thryomyidae

Thryonomys est un genre de gros rongeurs appelés aulacodes ou «rats des roseaux», de la famille des Thryomyidae. Ce genre comprend deux espèces, le grand et le petit aulacode.

### Grand aulacode

(*Thryonomys swinderianus*)

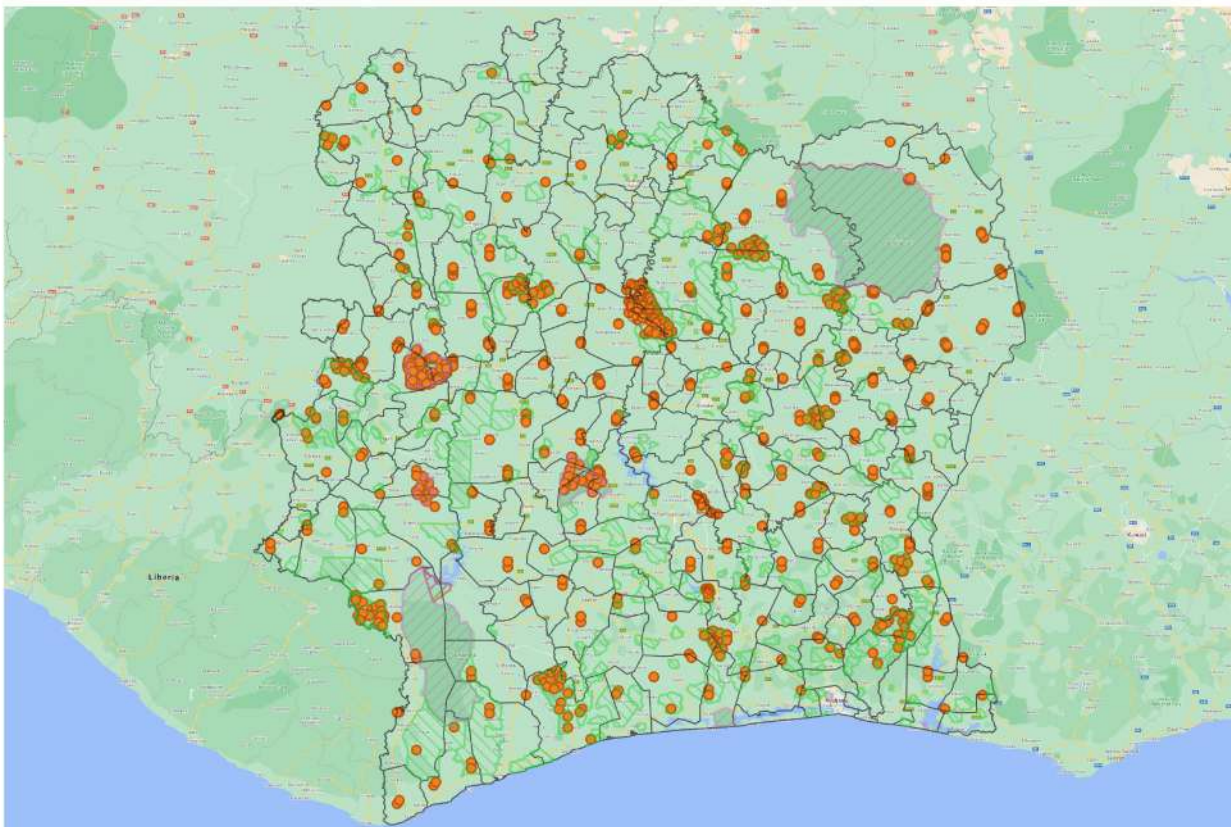


LC



K Rudloff

C'est un rongeur rencontré en savanes herbeuses, clairières et zones humides ou marécageuses. Le mâle adulte atteint 6 à 7 kg en élevage et peut atteindre 10 kg en milieu naturel. Il peut mesurer jusqu'à 50 cm entre le museau et le bout de la queue. La femelle adulte atteint 4 kg en élevage et 6 kg en milieu naturel. Ce gros rongeur fournit une viande très prisée et l'espèce est en voie de domestication dans les élevages qui se font de plus en plus nombreux. Il est très peu apprécié des agriculteurs car c'est un ravageur des cultures.



## 9. Ordre des Tubulidentés

### i. Famille des Orycteropodidae

#### Les Tubulidentés (Tubulidentata)



R Kruse



LC

Les Tubulidentés (Tubulidentata) sont un ordre de mammifères placentaires afrothériens. Il ne comporte qu'une seule famille les Orycteropodidés (Orycteropodidae) qui ne comporte qu'une seule espèce vivante : l'Oryctérope du Cap (*Orycteropus afer*), encore appelé cochon de terre, mesure environ 1,0 à 1,3 m de longueur à l'âge adulte. Il a une tête très allongée se terminant par un groin tubulaire et de grandes oreilles allongées. Il pèse entre 60 et 80 kg. Son cou est court, le corps massif est arqué. Il se termine par une queue pointue et musculeuse. Vivant en savane et de tempérament nocturne, il est essentiellement termitivore et joue un rôle important en contrôlant l'extension des populations de termites. Ses pieds sont pourvus de quatre doigts à l'avant et cinq à l'arrière, armés de fortes griffes un peu aplaties et en forme de pelle, qui semble être un intermédiaire entre la griffe et le sabot, et lui permettant de creuser le sol ou de fouiller efficacement une termitière, sa principale source de nourriture. Il s'alimente aussi avec des fourmis et des coléoptères et leurs larves.





## II. Classe des Sauropsidés

### *Super ordre des Chéloniens*

#### 1. Ordre des Testudines

##### i. Famille des Testudinidae

Les Tortues (Testudines), ou Chéloniens, forment un ordre de reptiles dont la caractéristique est d'avoir une carapace. Il existe 343 espèces recensées possédant des caractéristiques diverses, mais toutes se distinguent des autres reptiles par une carapace qui est constituée d'un plastron au niveau du ventre et d'une dossière sur le dessus, reliés par deux ponts sur les côtés du corps.

##### Tortue à dos articulé (*Kinixys erosa*)



VU - Annexe II



G Dubois

La tortue à dos articulé est une espèce strictement forestière. C'est la plus grande du genre *Kinixys*, atteignant jusqu'à 40 cm. Sa carapace est brun rouge et sa tête est jaune. Surtout active le soir, elle recherche beaucoup sa nourriture dans l'eau. Omnivore, elle se nourrit de fruits, de feuilles, de champignons, d'invertébrés et de charognes. Son activité surtout nocturne est très liée aux précipitations de pluie.

### *Super Ordre des Crocodiliens*

#### 2. Ordre des Crocodiliens

##### i. Famille des Crocodylidae

Crocodylia (parfois orthographié *Crocodylia* et francisé en Crocodiliens) est un ordre de reptiles aquatiques ovipares et carnivores qui vivent dans les zones tropicales et subtropicales de la planète.

## Crocodile à nuque cuirassée (*Mecistops cataphractus*)<sup>13</sup>



CR - Annexe I



TheSupermat

Encore appelé faux-gavial<sup>14</sup> d'Afrique, il mesure entre 2,5 et 4,0 m et pèse environ 200 kg, le plus grand observé mesurant 6 m et pesant 325 kg. Il vit dans des rivières bordées par une épaisse végétation. Certains rares individus ont été trouvés sur la côte maritime ce qui indiquerait une légère tolérance à l'eau de mer. Son régime alimentaire est principalement constitué de poissons, de serpents, d'amphibiens ainsi que de crustacés, car le museau serait trop fragile pour s'en prendre à des créatures plus grosses. Il vit isolé sauf au moment de la reproduction.

## Super ordre des Ophidiens

### 3. Ordre des Squamates

Les squamates (Squamata<sup>15</sup>) ou saurophidiens (« lézards/serpents »), reptiles à écailles, sont un vaste ordre de reptiles qui comprend tous les lézards (au sens large), serpents et amphibiens. Cet ordre regroupe les reptiles qui changent régulièrement de peau (qui muent par lambeaux).

#### i. Famille des Elapidae

Les Elapidae sont une famille de serpents qui compte des espèces terrestres et marines. On les trouve sur tous les continents hormis l'Europe, ainsi que dans plusieurs océans. Ce sont des serpents venimeux à dentition protéroglyphe, et un certain nombre compte parmi les serpents les plus dangereux du monde (cobras, mambas, taïpans, bongares, serpents-corail, serpents marins, etc.).

<sup>13</sup> Signifie « recouvert par une armure » et dérive du grec kataphraktos

<sup>14</sup> Car ressemblance avec le gavial du Gange (famille des Gavialidae)

<sup>15</sup> Du latin squama, « écaille »

## Cobra de forêt (*Naja melanoleuca*)



W Klein

Le cobra de forêt, ou cobra noir et blanc, est la plus grande espèce du genre *Naja*, avec une longueur allant jusqu'à 3,1 m. Bien qu'il préfère les forêts de plaine et les savanes humides, ce cobra est capable de s'adapter et peut être rencontré dans des climats plus secs. Très bon nageur, souvent considéré comme semi-aquatique, il a un régime alimentaire très varié (gros insectes, petits mammifères, reptiles). Bien qu'il soit plutôt terrestre, il est aussi capable de grimper dans les arbres rapidement jusqu'à une hauteur de 10 m ou plus.

## Mamba vert (*Dendroaspis viridis*)<sup>16</sup>



J Sullivan

Le mamba vert est une espèce assez grande (longueur maximale de 2,4 m) aux mœurs arboricoles, capables de naviguer à travers les arbres rapidement et de descendre au niveau du sol pour poursuivre des proies comme des rongeurs et autres petits mammifères. C'est un serpent arboricole, qui peut facilement évoluer au sol, et chasse et se nourrit au sol comme dans les arbres. Son régime alimentaire est très varié (oiseaux, souris, rats, écureuils, chauves-souris, pangolins à petites écailles, musaraignes, lézards, grenouilles, œufs, etc.).

<sup>16</sup> Le nom générique, *Dendroaspis*, est dérivé du grec *Dendro*, qui signifie « arbre », et *aspis* (ασπίς), qui signifie « bouclier »

## ii. Famille des Pythonidae

Les Pythonidae, communément appelés pythons, forment une famille de serpents constricteurs.

### Python de Seba (*Python sebae*)



NT - Annexe II

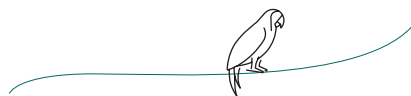


Tigerpython

C'est un des pythons les plus longs. C'est aussi le plus grand serpent africain. Sa taille varie, en général, de 4 à 6 m mais il peut mesurer jusqu'à 7,5 m de long. Ce serpent peut dépasser les 100 kg. Ses milieux naturels sont les plaines, les zones boisées, les forêts ombrophiles, ou encore les marécages, les savanes et les escarpements rocheux. Carnivore, il possède des fossettes thermosensibles sur le côté de la tête qui lui permettent de détecter les proies à sang chaud. Il se nourrit de rongeurs, volailles et mammifères de grande taille comme l'antilope. Il peut parfois se nourrir d'autres reptiles également.

## iii. Famille des Varanidae

Les Varanidés (Varanidae) forment une famille de l'ordre des sauriens dont le genre *Varanus* est l'unique représentant. Ce sont des lézards, en général de grande taille. Ils se distinguent des autres lézards par leur long cou, leur crâne triangulaire et leur langue bifide, comme celle d'un serpent.



## Varan orné (*Varanus ornatus*)



G Hume



VU - Annexe II

C'est un varan originaire d'Afrique occidentale et centrale, pouvant dépasser deux mètres de longueur totale. Il évolue en général dans des forêts à canopée fermée (mangrove, forêt dense et forêt-galerie). Son dos est foncé (vert olive à noir) avec des bandes croisées d'ocelles<sup>17</sup> de couleur jaune ou crème ainsi que des bandes supplémentaires sur la queue. La face ventrale est jaunâtre avec des bandes grises. Actif pendant la journée et chassant sur le sol ou dans l'eau, il se nourrit notamment de crabes, ainsi que d'insectes, d'araignées, de mollusques et de vertébrés divers (poissons, reptiles, amphibiens, oiseaux et petits mammifères). C'est un bon nageur et peut rester assez longtemps sous l'eau (plus d'une heure). La femelle pond une quinzaine d'œufs dont l'incubation est très longue puisqu'elle dure au moins six mois. Ce grand varan reste encore assez abondant bien qu'il soit très chassé pour sa viande.

## iv. Famille des Viperidae

### Vipère du Gabon (*Bitis rhinoceros*)



T Vickers



NT

La vipère du Gabon, mesure de 122 à 152 cm de longueur avec un maximum de 205 cm. Elle possède les plus longs crochets venimeux parmi les serpents et produit une très grande quantité de venin, ce qui le rend très dangereux lors de morsures. Elle a une parure extrêmement colorée, qui lui donne un camouflage efficace sur les sols feuillus. C'est un animal aux mœurs nocturnes qui se rencontre dans les forêts humides et les terres boisées, surtout à basse altitude. Il a la réputation d'être lent et placide. Il s'alimente d'oiseaux, de mammifères, de rongeurs (mulots, rats), de lièvres, de lapins, etc.

<sup>17</sup> Tache arrondie bicolore évoquant un œil.

## Vipère rhinocéros

(*Bitis nasicornis*)



H Krisp



NT

La vipère rhinocéros se trouve en forêt humide. C'est une grosse vipère venimeuse caractérisée par sa robe colorée et surtout un appendice nasal en forme de cornes. Sa longueur varie de 60 à 90 cm, avec un maximum de 120 cm. Les femelles deviennent plus grandes que les mâles. Essentiellement nocturne, la vipère rhinocéros évolue souvent près de l'eau, ou dans un environnement marécageux. Son mouvement est lent, mais elle est capable de frapper vite, en avant ou de côté, sans serpenter d'abord, ni donner un avertissement. Elle se nourrit de petits mammifères, d'amphibiens et de poissons.

## Super ordre des oiseaux

### 1. Ordre des Accipitriformes

Les Accipitriformes sont un ordre qui regroupe les rapaces diurnes tels que les aigles, les vautours, les buses et les éperviers. Pendant longtemps, ces espèces d'oiseaux ont été placées avec les faucons dans l'ordre des Falconiformes.

#### i. Famille des Accipitridae

Les Accipitridés (Accipitridae) sont une famille d'oiseaux qui rassemble la majorité des rapaces diurnes.

### Aigle couronné

(*Stephanoaetus coronatus*)



B Dupont



NT – Annexe II

Encore appelé spizaète couronné ou aigle blanchard, anciennement *Spizaetus coronatus*) : Il est l'unique espèce d'aigle encore vivante du genre *Stephanoaetus*. Sa taille est de 80 à 95 cm et son envergure peut atteindre 180 cm. Le mâle peut peser 3,4 kg alors que la femelle atteint parfois 3,9 kg. Il recherche les forêts épaisses et les boisements plus clairs mais tolère aussi la savane et même les régions semi-arides. Il se nourrit de mammifères (petites antilopes, hyrax, singes, etc.) mais il lui arrive de chasser des oiseaux et probablement des serpents.

## 2. Ordre des Bucerotiformes

### i. Famille des Bucerotidae

Les Bucerotidae (ou bucérotidés) sont une famille d'oiseaux constituée de 13 genres et 59 espèces.

#### Calao à casque jaune (*Ceratogymna elata*)



D Chan

Le calao à casque jaune, endémique de l'Afrique de l'Ouest, est remarquable par sa grande taille, ses rectrices<sup>18</sup> extérieures entièrement blanches et les motifs écaillés qui ornent son cou. Le bec gris sombre est surmonté par un large casque jaune qui a la forme d'une cloche ou d'un abat-vent. Il fréquente les forêts sempervirentes de plaine et on le trouve surtout à la lisière des marécages. Son aire de distribution s'étend souvent aux forêts secondaires, aux forêts-galeries, aux zones boisées situées le long des cours d'eau et même parfois aux plantations. Il parcourt de grandes distances à la recherche d'arbres fruitiers et il peut devenir grégaire et former des groupes jusqu'à cinquante individus.

#### Calao à casque noir (*Ceratogymna atrata*)



B Dupont

Le calao à casque noir fait partie des grands calaos africains, son aire de distribution, particulièrement vaste s'étendant sur près de 2 100 000 km<sup>2</sup> en Afrique de l'Ouest. Il préfère se tenir au sommet des arbres à plus de cinquante mètres du sol. Une grande quantité de nourriture lui étant nécessaire, il recherche des arbres chargés de fruits. Il consomme aussi une grande variété d'insectes, de petits crustacés et pille parfois les colonies de tisserins cap-moor (*Ploceus cuculatus*) dont il capture les oisillons. Comme l'ensemble des calaos (hormis les calaos terrestres), il niche dans des cavités d'arbres et certains nids sont situés parfois à plus de vingt mètres au-dessus du sol.

<sup>18</sup> Plumes caudales

## Calao pygmée (*Lophoceros camurus*)



M Lilje



Le calao pygmée est un petit calao pesant une centaine de grammes. Souvent en groupes (six individus ou plus), il se complait dans les milieux humides (marécages, tourbières ou mares). Il suit les écureuils et colonnes de fourmis pour se nourrir des insectes dérangés. Il se nourrit aussi de guêpes, de mantes, de gros criquets, de petits lézards, rarement de quelques fruits.

## Calao à joues brunes (*Bycanistes cylindricus*)



H Olofsson



Le calao à joues brunes est de taille moyenne. Il fréquente les forêts sempervirentes. Environ 90% de son régime alimentaire est composé de fruits et, pour cela, il prospecte dans la canopée, à une hauteur qui varie de 25 à 50 mètres au-dessus du sol. Il lui arrive aussi de poursuivre les insectes en vol. Il vit habituellement en couples ou en petits groupes, mais ces calaos se rassemblent parfois dans les arbres fruitiers en bandes qui peuvent compter jusqu'à 90 individus.

## Calao à bec noir (*Lophoceros nasutus*)



T Haslam



Le calao à bec noir présente un aspect général gris-brun, mais son grand bec incurvé et sa longue queue achèvent de rendre sa silhouette caractéristique. Il fréquente les zones boisées, les savanes, les prairies sèches pourvues d'arbres et de fourrés. Il vit en couple ou par groupes pouvant compter jusqu'à une vingtaine d'individus. Il recherche sa nourriture dans les feuillages, ce qui ne l'empêche pas de descendre parfois à terre. Son régime est mixte : insectes, araignées, petits rongeurs, grenouilles et quelques fruits, la part de matière animale constituant 85% de son menu.





## Calao à huppe blanche (*Horizocerus albocristatus*)



M Languy

Le calao à huppe blanche est caractérisé par son bec sans protubérance et une huppe blanche dont l'extrémité des plumes se termine par de petites taches noires. Il vit dans les galeries forestières et s'éloigne très rarement de la couverture végétale. Il vit en couple ou en groupes familiaux. Il suit fréquemment les hordes de cercopithèques ainsi que certains grands écureuils afin de manger les fruits et les insectes que ces espèces arboricoles font tomber ou dérangent sur leur passage.

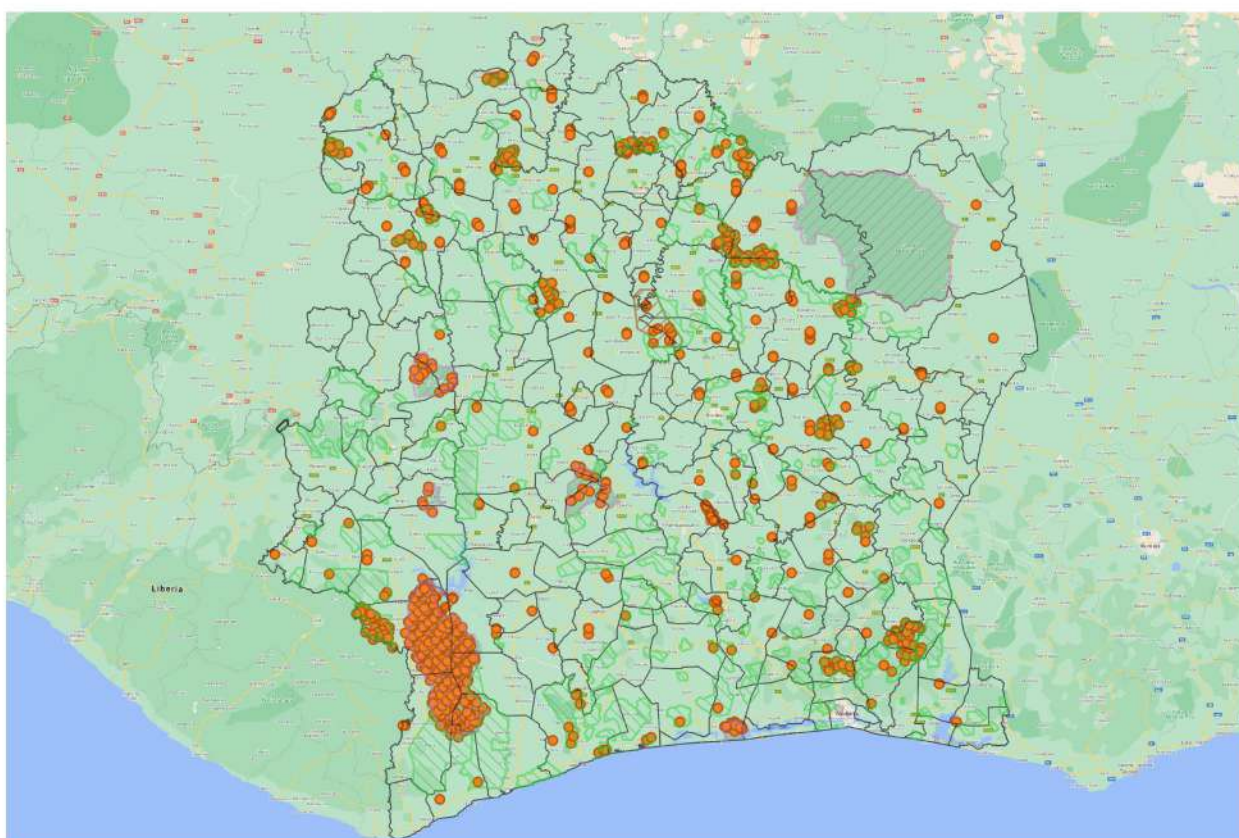


## Calao siffleur (*Bycanistes fistulator*)



N Borrow

Le calao siffleur est de taille moyenne et présente des couleurs pie avec un ventre blanc. Il fréquente les forêts sempervirentes dont des forêts-galeries mais il est également présent dans les mangroves et les forêts marécageuses. Il cherche sa nourriture (fruits) à une hauteur de 30 ou 50 mètres dans la canopée. Parfois, il poursuit les insectes en vol. Il lui arrive également de descendre pour suivre la procession des fourmis-légionnaires. Il vit habituellement en groupes familiaux ou en petites bandes parfois plus grandes (une trentaine d'individus).



Carte des observations des calaos

### 3. Ordre des Galliformes

#### i. Famille des Numididae

Les pintades sont des oiseaux originaires d'Afrique, au plumage foncé pointillé de blanc. La famille des Numididae comprend quatre genres et six espèces de pintades.

##### Pintade à poitrine blanche (*Agelastes meleagrides*)



DG Elliot



La pintade à poitrine blanche est relativement petite, pourvue d'une assez longue queue, la partie antérieure blanche de son corps contrastant avec le reste du plumage noir et les parties nues de la tête. Sa taille est de 40 à 45 cm et son poids moyen de 815 g. Omnivore, elle consomme des insectes, des petits mollusques, des invertébrés (vers de terre, termites, etc.), des graines, des baies, etc. Elle fréquente l'intérieur des forêts pourvues d'une canopée assez dense et d'un sous-bois clairsemé, de préférence sec. Elle erre en couples ou en petits groupes pouvant compter de 15 à 20 individus.

##### Pintade huppée (*Guttera pucherani*)



Eboy



La pintade huppée, ou pintade de Pucheran, peut atteindre une hauteur de 56 cm, une envergure de 1 m et un poids variant de 721 à 1 573 g. Elle fréquente les régions boisées éparsees, les fourrés, les broussailles et les lisières de forêt. Hautement grégaire, en dehors de la période de nidification, on l'observe en bandes de 10 à 30 oiseaux. Les troupes les plus importantes peuvent atteindre jusqu'à 50 membres. Au sein de ces troupes, les groupes familiaux restent souvent unis et peuvent parfois vivre à part. Elle se nourrit surtout de graines et de fruits auxquels elle ajoute d'autres éléments végétaux, des coléoptères, des sauterelles, des termites et même de petits escargots.

## 4. Ordre des Gruiformes

### i. Famille des Rallidae

Les oiseaux de la famille des Rallidés (Rallidae) sont de petits échassiers de l'ordre des Gruiformes dont il existe un peu plus de 130 espèces à travers le monde. Cette famille comprend les foulques, les gallinules et les râles.

#### Râle à pattes rouges (*Himantornis haematopus*)



N Borrow

Il mesure 43 cm et vit près des cours d'eau dans la forêt humide et aussi dans la mangrove. Il se nourrit d'escargots, de mille-pattes, d'insectes, de petits amphibiens et de graines.

## 5. Ordre des Psittaciformes

### i. Famille des Psittacidae

Les Psittaciformes sont un ordre d'oiseaux tropicaux connus, par exemple, sous les termes génériques de perroquets, perruches, cacatoès, loris ou conures, ces termes désignant également plus particulièrement certaines espèces.

#### Perroquet à calotte rouge (*Poicephalus gulielmi*)



M Lilje

Le perroquet à calotte rouge, ou perroquet jardine, mesure entre 27 et 30 cm pour une masse variant de 280 à 300 g. Il présente un plumage à dominante vert vif. Celui-ci est rehaussé par des marques rouges ou orangées au niveau du front, des épaules et des culottes. Il vit plutôt dans les forêts tropicales brumeuses des montagnes et se déplace en couple ou en groupes plus ou moins importants selon les disponibilités alimentaires. Il consomme des baies, des fruits et des insectes.

## Perroquet jaco (*Psittacus erithacus*)



Ucumari



EN

Le perroquet jaco, ou gris du Gabon, pèse environ 500 grammes et mesure 35 à 42 cm. Il vit principalement dans les forêts humides et les plantations où il se nourrit de graines et de fruits. Il vit en groupes de plusieurs centaines d'individus. Ces oiseaux sont majoritairement sédentaires et sociables, encore que de faibles mouvements soient parfois enregistrés entre les aires de nourrissage et les zones de repos. Dans de nombreux cas, ils sont surtout actifs à l'aube et au crépuscule, car les déplacements bruyants qu'ils opèrent sont visibles à ces moments-là de la journée, surtout quand ils rejoignent les dortoirs communs. C'est le meilleur parleur parmi les perroquets (il était déjà un oiseau de compagnie dans la Rome antique) et cette capacité a impliqué qu'entre 600 et 700 000 oiseaux sont entrés dans le circuit commercial au cours des vingt dernières années du XXème siècle. Les populations de ce perroquet régressent à cause du déboisement et anciennement du négoce (son commerce international est désormais interdit).



## 6. Ordre des Musophagiformes

### i. Famille des Musophagidae

Les Musophagidae sont une famille d'oiseaux couramment appelés touracos. Cette famille est la seule de l'ordre des Musophagiformes.

#### Touraco géant (*Corythaeola cristata*)



B Dupont

Le touraco géant est la plus grande espèce de touracos avec une longueur comprise entre 65 et 75 cm. Son plumage est vert bleuté. Il présente une huppe de 5 cm et un large bec jaune à pointe rouge. Il vit au sommet des arbres mais descend parfois à terre. Il vole assez peu. Il préfère vivre en couple ou former des petits groupes de 6 ou 7 individus, parfois plus. Il est territorial et défend son espace de vie privilégié pendant toute l'année mais il lui arrive de s'en éloigner quand il doit chercher de nouvelles ressources alimentaires. Son régime est majoritairement frugivore (surtout fruits des parasoliers) et il consomme aussi des bourgeons, de jeunes pousses et des feuilles.

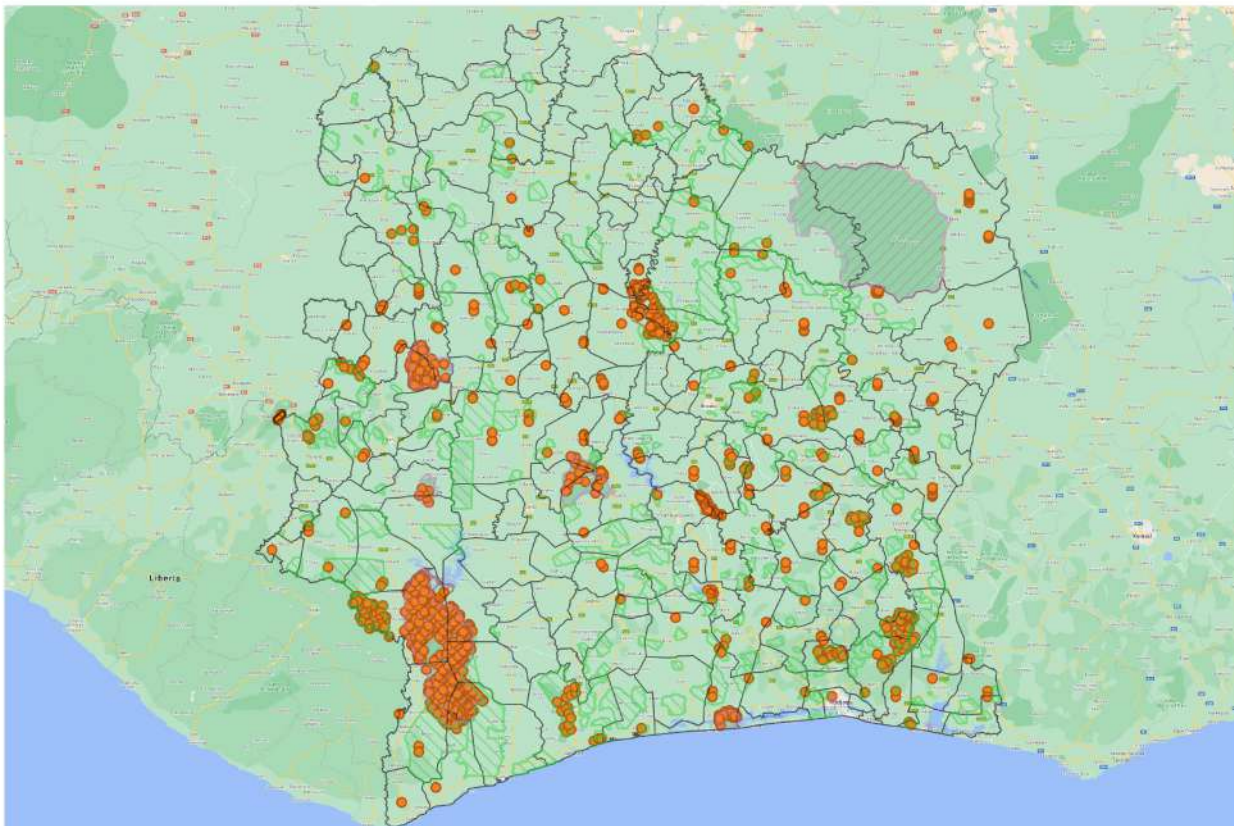


## Touraco à gros bec (*Tauraco macrorhynchus*)



N Borrow

Le touraco à gros bec, ou touraco à dos bleu, a une longueur d'environ 40 cm pour un poids de 260 g (mâle) et de 225 g (femelle). Il fréquente les forêts-galeries de montagne et de plaine. Sédentaire, monogame, territorial et arboricole, il est essentiellement frugivore mais se nourrit aussi de graines, de jeunes pousses, d'escargots et d'insectes.



Carte des observations des touracos



## F / CRÉDITS TEXTES ET PHOTOS

<https://oiseauxdeproie.webh.ovh/index.html>  
<https://mammiferesafricains.org/>  
<https://www.notre-planete.info>  
<http://www.ecoledefaune.org/>  
<http://icietla-ge.ch/voir/spip.php?article258>  
<http://www.ojpr.ci>  
<https://fr.wikipedia.org>  
<https://www.manimalworld.net>  
<https://animaldiversity.org/about/>  
<https://commons.wikimedia.org/wiki/Accueil>  
<https://www.UICNredlist.org/>  
<https://www.reserveafricainesigean.fr>  
<https://www.oiseaux.net>  
<https://www.aerien.ch/oiseaux>  
<https://www.zoospassion.com>  
<http://www.catsg.org>  
<https://agritrop.cirad.fr>  
<http://www.protection-animaux.com>  
<https://www.iucnredlist.org/>  
[www.biolib.cz](http://www.biolib.cz)  
[www.ultimateungulate.com](http://www.ultimateungulate.com)

Direction de la Faune et des Ressources Cynégétiques / Direction Générale des Forêts et de la Faune / Ministère des Eaux et Forêts (Côte d'Ivoire)

The Kingdon Field Guide to African Mammals, 2ème édition (2015), Jonathan Kingdon, Princeton University Press, ISBN-10: 0691164533. ISBN-13: 978-0691164533.

Elsevier's Dictionary of Mammals, Editeur Murray Wrobel (2006), ISBN: 9780444518774.

Triplet P., 2020. Dictionnaire encyclopédique de la diversité biologique et de la conservation de la nature. ISBN 978-2-9552171-5-3 ; Sixième édition, 1216 p.

Wasseige (Carlos de), 2008. La question des zones tampons autour du Parc National des Virunga, principes de base et délimitation. Revue des Questions Scientifiques, 2008, 179 (1) : 99-110

Amsallem J, Deshayes M., Bonnevielle M., 2010. Analyse comparative de méthodes d'élaboration de trames vertes et bleues nationales et régionales. Sciences Eaux et Territoires, INRAE, 40-45 PP.







## G / REMERCIEMENTS

Le ministère des Eaux et Forêts (MINEF) remercie :

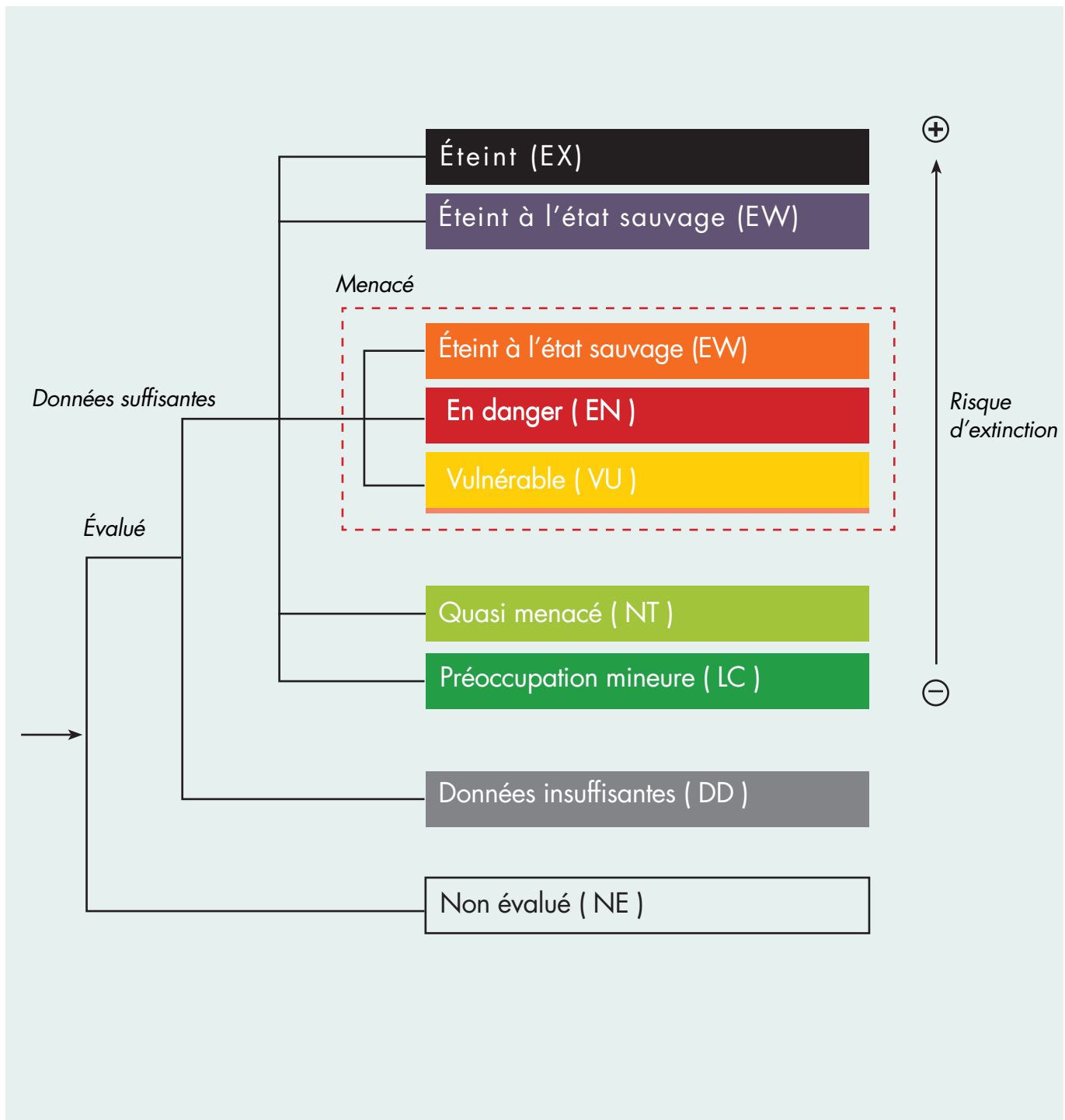
- Le maître d'œuvre du projet IFFN (ONFI-ONFCHGN-IGN FI) pour la gestion du projet IFFN, le suivi-contrôle des opérations de terrain et le traitement des données ;
- L'AFD et le ST-C2D pour le financement du projet IFFN et de cet atlas de la faune ivoirienne ;
- L'OIPR pour la collecte des données de terrain et la mise à disposition des données d'inventaire des aires protégées non couvertes par l'IFFN.





## H / ANNEXES

### Catégories de la Liste rouge de l'UICN





Au cours des 60 dernières années, près de 90% de la surface de la forêt ivoirienne a disparu ce qui a eu pour conséquence directe la forte diminution du nombre de grands mammifères du fait de la destruction de leurs habitats naturels et du braconnage. Cet atlas de la faune de la Côte d'Ivoire présente les espèces de la faune observées et comptées sur tout le territoire national lors de l'inventaire forestier et faunique national (IFFN) mis en œuvre par le ministère des Eaux et Forêts de janvier 2019 à juin 2021.

L'atlas répertorie la présence des différentes espèces observées. Quelques descriptions sont accompagnées d'une carte nationale, permettant de visualiser rapidement où se trouvent les principales concentrations d'espèces, et d'une photographie qui permettra à chacun de reconnaître rapidement les mammifères, oiseaux et reptiles de la Côte d'Ivoire.

S'adressant à tous les publics, cet atlas a été conçu pour être le plus simple possible. Largement illustré, il vise à faire prendre conscience des grandes richesses fauniques de la Côte d'Ivoire.

## **ATLAS DE LA FAUNE IVOIRIENNE**

Tous droits réservés. Reproduction interdite

